

DER TOURISMUS IM SOMMER 2007

Amt der Tiroler Landesregierung
Raumordnung - Statistik
Landesstatistik Tirol

Innsbruck, April 2008

Herausgeber: **Amt der Tiroler Landesregierung**
Raumordnung - Statistik

Bearbeitung: **Johann Weber**
Redaktion: **Mag. Manfred Kaiser**

Anschrift: Heiliggeiststraße 7-9
6020 Innsbruck
Telefon: 508 / 3622
Telefax: 508 / 3605
e-mail: raumordnung.statistik@tirol.gv.at
<http://www.tirol.gv.at/statistik>

Nachdruck - auch auszugsweise - ist nur mit Quellenangabe gestattet.

INHALTSVERZEICHNIS

	Seite
• SOMMERSAISON 2007	1
1. Die Nachfrage - Ankünfte und Übernachtungen	4
2. Das Angebot - Betriebe, Betten, Preise	15
3. Umsätze, Auslastung, Touristischer Arbeitsmarkt	19
• TOURISMUSJAHR 2007	26
4. Quellen und Rechtsgrundlagen	34
• ANHANGSTABELLEN	35
Tabelle 1: Tourismusverbände: Übernachtungen, Ankünfte, Betten und Auslastung nach Unterkunftsarten	36
Tabelle 2: Gemeinden: Ankünfte, Übernachtungen, Veränderung zur Vorsaison in %, Aufenthaltsdauer, Auslastung, Tourismus-Intensität	43
Tabelle 3: Gemeinden: Übernachtungen nach Herkunftsländern	50
Tabelle 4: Tourismusverbände: Touristische Kennzahlen	57

VERZEICHNIS DER TEXTTABELLEN

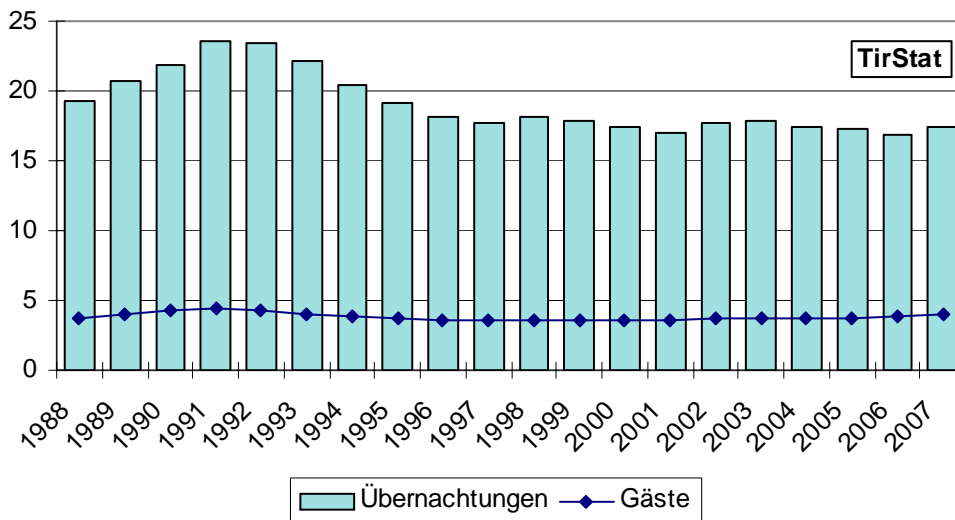
<u>Tab.1:</u>	Ankünfte, Übernachtungen und Umsätze in Tirol - Sommersaisonen	4
<u>Tab.2:</u>	Ankünfte und Übernachtungen nach Bundesländern - Sommer 2007	6
<u>Tab.3:</u>	Übernachtungen nach Tourismusverbänden in Tirol - Sommer 2007	7
<u>Tab.4:</u>	Ankünfte und Übernachtungen in den Tiroler Bezirken - Sommer 2007	8
<u>Tab.5:</u>	Übernachtungen nach Herkunftsländern in Tirol - Sommer 2007	9
<u>Tab.6:</u>	Übernachtungen nach Herkunfts (-bundes) ländern in Tirol - Sommer 2007	11
<u>Tab.7:</u>	Übernachtungen nach Unterkunftsarten in Tirol - Sommer 2007	12
<u>Tab.8:</u>	Ankünfte und Übernachtungen nach Monaten in Tirol - Sommer 2007	14
<u>Tab.9:</u>	Durchschnittliche Aufenthaltsdauer in Tirol - Sommersaisonen	15
<u>Tab.10:</u>	Betriebe und Betten in Tirol - Sommer 2007	15
<u>Tab.11:</u>	Bettenangebot nach Unterkunftsarten in Tirol - Sommersaisonen	16
<u>Tab.12:</u>	Durchschnittspreise für Übernachtung/Frühstück nach Ortstypen in Tirol – Sommer 2007	18
<u>Tab.13:</u>	Preisänderungen nach Ortstypen in Tirol - Sommer 2007	18
<u>Tab.14:</u>	Entwicklung der Umsätze nach Ortstypen, Unterkunftsarten und politischen Bezirken in Tirol - Sommer 2007	20
<u>Tab.15:</u>	Umsätze und Übernachtungen nach Unterkunfts-kategorien und Ortstypen (in %) in Tirol - Sommer 2007	21
<u>Tab.16:</u>	Auslastung des Bettenangebotes in Tirol - Sommer 2007	22
<u>Tab.17:</u>	Beschäftigungssituation in Fremdenverkehrsberufen in Tirol - Sommer 2007	23
<u>Tab.18:</u>	Kennzahlen für die bedeutendsten Tourismusgemeinden in Tirol - Sommer 2007	24
<u>Tab.19:</u>	Ankünfte und Übernachtungen in Tirol - Tourismusjahre	27
<u>Tab.20:</u>	Ankünfte und Übernachtungen nach Unterkunftsarten in Tirol - Tourismusjahr 2007	28
<u>Tab.21:</u>	Übernachtungen nach Herkunftsländern in Tirol - Tourismusjahr 2007	30
<u>Tab.22:</u>	Übernachtungen nach Herkunfts (-bundes) ländern in Tirol - Tourismusjahr 2007	31
<u>Tab.23:</u>	Kennzahlen für die bedeutendsten Tourismusgemeinden in Tirol - Tourismusjahr 2007	32

SOMMERSAISON 2007

ÜBERNACHTUNGEN:	17,447.438
Veränderung gegenüber 2006:	+ 3,3 %
GÄSTE:	3,980.346
Veränderung gegenüber 2006:	+ 4,8 %
BETTEN SOMMER:	334.197
Veränderung gegenüber 2006:	- 0,5%
BETRIEBE SOMMER:	23.843
Veränderung gegenüber 2006:	- 2,1%
AUSLASTUNG:	26,6%
UMSÄTZE:	
für Übernachtung/Frühstück (in Mio. Euro)	669,66 ¹⁾
Veränderung gegenüber 2006:	+ 6,7%

Gäste- und Übernachtungsentwicklung in Tirol - Sommersaisonen

in Millionen



¹⁾ siehe Seite 19

Tourismusentwicklung in der Sommersaison 2007

Touristischer Aufschwung in der Sommersaison 2007 nach drei negativen Saisonen Mehr Gäste, mehr Nächtigungen, Umsätze deutlich gestiegen

Trend zu kürzerer Aufenthaltsdauer hält aber an

In der abgelaufenen Sommersaison 2007 wurden in Tirol insgesamt 3,98 Mio. Gäste und 17,45 Mio. Übernachtungen registriert. Dies bedeutet gegenüber der Vorsaison eine Zunahme von rund 552.000 Übernachtungen oder 3,3%. Die Zahl der Gäste stieg im gleichen Zeitraum um rund 183.000 bzw. 4,8%. Die durchschnittliche Aufenthaltsdauer ist allerdings auf den bisherigen Tiefstwert von 4,4 Tagen gesunken. (Sommer 1997 5,0 Tage; Sommer 1987 5,4 Tage)

Herkunftsländer

Im Gegensatz zum Vorsommer schlug sich die günstige Konjunktorentwicklung in Deutschland und vielen anderen Herkunftsländern diesmal auch zahlenmäßig nieder. Das frühlommerliche Wetter in der Vorsaison gab der Reiselust rechtzeitig den notwendigen Schwung. Mit Ausnahme vom September wurden in allen Sommermonaten Nächtigungszuwächse registriert. Die Zahl der ausländischen Gäste stieg gegenüber der Vorsaison um rund 146.000 bzw. + 4,5%, die Übernachtungen nahmen um 447.000 bzw. + 2,9% zu. Verbessert wurde das Saisonergebnis durch die überdurchschnittliche Zunahme von inländischen Gästen (+ 37.000 bzw. + 6,6%) und Nächtigungen (+ 105.000 bzw. + 6,0). Deutlich positiv war die Entwicklung der Nächtigungszahl aus Deutschland (+ 216.000 bzw. + 2,5%), sodass der seit der Wiedervereinigung 1991 anhaltende Abwärtstrend nach 2002 zum zweiten Mal durchbrochen wurde. Hohe **Zuwächse** stammen aus den Niederlanden (+ 89.000 bzw. + 6,4%), der Schweiz (+ 71.000 bzw. + 6,5%), Italien (+ 30.000 bzw. + 4,3%), Belgien (+ 21.000 bzw. + 3,3%), dem übrigen Ausland (+ 15.000 bzw. + 3,5%) und Dänemark (+ 9.000 bzw. + 6,0%). Prozentuell noch höher war das Nächtigungsplus aus China (+ 12.000 bzw. + 35,4), Ungarn (+ 10.000 bzw. + 16,8%), Polen (+ 9.000 bzw. + 15,9%), Spanien (+ 7.000 bzw. + 8,7%), der Tschech. Republik (+ 7.000 bzw. + 7,5%), Schweden (+ 5.000 bzw. + 7,5%), Luxemburg (+ 4.000 bzw. + 7,2%), und Norwegen (+ 3.000 bzw. + 7,0%). **Rückläufig** waren die Nächtigungszahlen aus dem Vereinigten Königreich (- 27.000 bzw. - 4,1%), Frankreich (- 15.000 bzw. - 2,5%), den USA (- 11.000 bzw. - 6,2%), Australien (- 5.000 bzw. - 12,7%) und Israel (- 560 bzw. - 1,5).

Unterkunftsarten

Kurzurlauber bevorzugen höher kategorisierte Hotels

Zuwächse bei Gästen und Nächtigungen waren im gesamten gewerblichen Bereich zu verzeichnen. Die Nachfrage nach 5/4-Stern-Hotels (Gäste + 7,6%, Nächtigungen + 6,4 %) fiel aber außerordentlich hoch aus und auch die gewerblichen Ferienwohnungen (Gäste + 7,3%, Nächtigungen + 6,2 %) konnten prozentuell im gleicher Höhe profitieren. In den 3-Stern-Unterkünften stiegen die Übernachtungen um + 2,0%, in 2/1-Stern-Betrieben um +2,2%. Höhere Frequenzen registrierten auch die privaten Ferienwohnungen (Gäste + 3,5%, Nächtigungen + 1,0 %), wobei Unterkünfte auf Bauernhöfen stärker nachgefragt wurden (Gäste + 7,5%, Nächtigungen + 3,0%). Rückgänge meldeten die Privatquartiere (Gäste -1,3%, Nächtigungen - 5,2 %).

Innerhalb der sonstigen Unterkünfte (Gäste +3,2 %, Nächtigungen +3,7 %) verzeichneten Campingplätze, Jugendherbergen und Massenunterkünfte Zuwächse bei den Übernachtungen von + 2,1% bis + 21,0%, während von Schutzhütten ein Rückgang von - 0,6% gemeldet wurde.

73,3 % der Übernachtungen entfielen auf die gewerblichen Unterkünfte, darunter 35,4 % auf 5/4-Stern-Hotels. 11,5 % der Nächtigungen wurden in privaten Ferienwohnungen, 6,7 % in Privatquartieren und 8,5 % in sonstigen Unterkünften getätigt.

Tourismusbarometer – Umsätze steigen um 6,7 %

Das Tiroler Tourismusbarometer weist für die Sommersaison 2007 Umsätze für Übernachtung und Frühstück in der Höhe von 669,66 Mio. Euro auf, was einer Steigerung von + 6,7% entspricht. Vergleichsweise wurde im Winter 2006/2007 ein Umsatz von 1.229,14 Mio. erzielt. Die Preise für Übernachtung/Frühstück wurden gegenüber dem Sommer 2006 um durchschnittlich 2,2% angehoben.

Die Umsatzentwicklung des Sommers 2007 stützt sich vor allem auf die außerordentlich guten Betriebsergebnisse der gehobenen Hotellerie von durchschnittlich + 8,1%. Ausschlaggebend dafür war wiederum die gestiegene Nachfrage nach 5/4-Stern-Hotels (+ 6,4%) gegenüber einer gesamten Nächtigungszunahme von + 3,3% kombiniert mit einer Preissteigerung von + 1,8%. Die Bedeutung der 5/4-Stern-Betriebe wird insbesondere aus der Tatsache ersichtlich, dass den 35,4% der Nächtigungen, die auf die gehobene Kategorie entfallen, 59,7% der Umsätze zuzuschreiben sind. Die 5/4-Stern-Betriebe konnten ihren Marktanteil bei den Übernachtungen um 1,0 Prozentpunkte, bei den Umsätzen um 0,8 Prozentpunkte ausweiten.

29.300 unselbständig Beschäftigte im Saisondurchschnitt

In der Sommersaison 2007 waren durchschnittlich 29.300 Personen in Fremdenverkehrsberufen unselbständig beschäftigt. Das entspricht einer Zunahme von 614 Personen bzw. + 2,1 % gegenüber dem Vorsommer. 11.214 davon waren ausländische Arbeitskräfte. Der Zuwachs betrug 418 Personen bzw. + 3,9 %. Der Beschäftigtenhöchststand wurde im Juli mit 35.057 Unselbständigen erreicht. Die ausländischen Arbeitskräfte erreichten den Höchststand im August mit 13.042 Personen.

Innsbruck bleibt die nächtigungsstärkste Tourismusgemeinde im Sommer

Innsbruck ist mit 730.242 Übernachtungen (+ 4,9%) die aufkommensstärkste Sommertourismusgemeinde Tirols, diesmal gefolgt von Eben a. A. (580.293 bzw. + 7,5%), Mayrhofen (554.157 bzw. + 1,7%), Seefeld i. T. (544.610 bzw. - 2,4%), und Neustift i. St. (439.670 bzw. - 2,0%). In 171 Gemeinden (61%) wurden die Nächtigungen des Vorsommers übertroffen. Die größten Zuwächse gab es in Sölden (+42.000), Eben a. A. (+41.000), Serfaus (+40.000), Innsbruck (+34.000), Fiss (+29.000), Imst (+23.000) und Lermoos (+20.000). In 108 Gemeinden (39%) gingen die Übernachtungen zurück, darunter am stärksten in St. Anton a. A. (-21.000), Wildschönau (-20.000) und St. Ulrich a. P. (-19.000). Rund 64% der gesamten Nächtigungen des Sommers 2007 entfallen auf die 50 nächtigungsstärksten Gemeinden. Die 25 aufkommensstärksten Gemeinden halten einen Anteil von 45%.

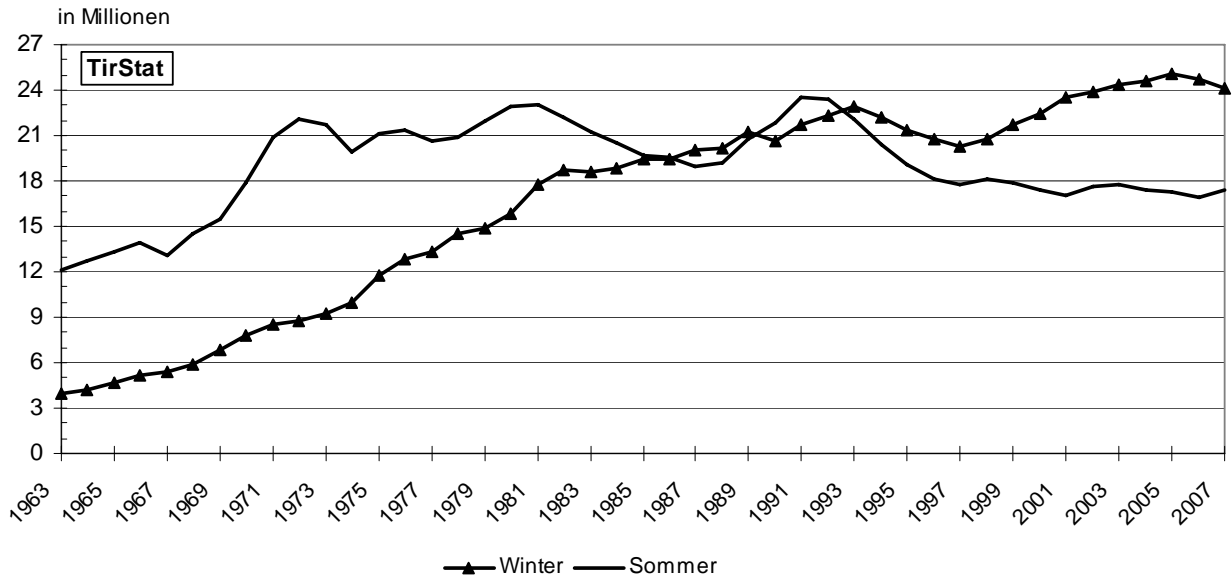
1. DIE NACHFRAGE - ANKÜNFTE UND ÜBERNACHTUNGEN

Tab.1: Ankünfte, Übernachtungen und Umsätze in Tirol - Sommersaisonen

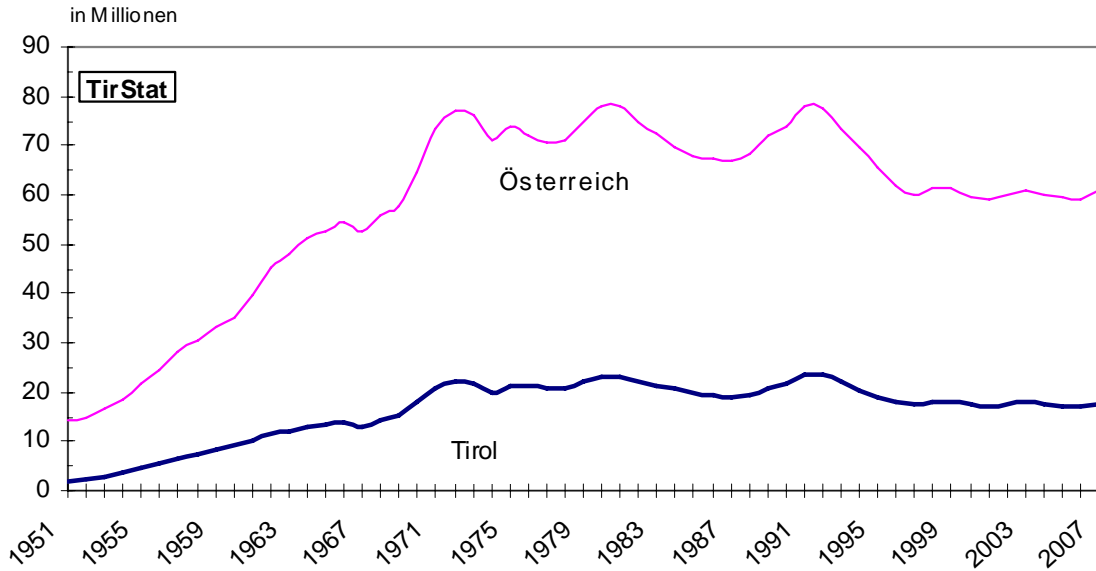
Sommer- saison	Ankünfte	Übernachtungen	Veränderung gegenüber Vorsommer in %		
			Ankünfte	Übernachtungen	Umsätze
1957	1.302.248	6.627.819	14,4	23,6	.
1958	1.443.015	7.347.770	10,8	10,9	.
1959	1.605.271	8.411.885	11,2	14,5	.
1960	1.748.384	9.103.158	8,9	8,2	.
1961	1.736.775	9.925.920	-0,7	9,0	.
1962	1.945.176	11.696.043	12,0	17,8	.
1963	1.968.748	12.111.650	1,2	3,6	.
1964	2.011.628	12.731.232	2,2	5,1	.
1965	2.062.837	13.300.840	2,5	4,5	.
1966	2.155.035	13.908.149	4,5	4,6	.
1967	2.062.786	13.106.129	-4,3	-5,8	.
1968	2.286.069	14.497.645	10,8	10,6	.
1969	2.462.589	15.440.841	7,7	6,5	.
1970	2.768.397	17.916.139	12,4	16,0	.
1971	2.994.292	20.824.449	8,2	16,2	.
1972	3.135.022	22.030.290	4,7	5,8	.
1973	3.110.566	21.693.646	-0,8	-1,5	.
1974	2.834.670	19.950.240	-8,9	-8,0	.
1975	3.014.754	21.078.929	6,4	5,7	.
1976	3.076.007	21.300.949	2,0	1,1	.
1977	3.064.700	20.647.644	-0,4	-3,1	.
1978	3.114.680	20.876.093	1,6	1,1	.
1979	3.353.359	21.972.832	7,7	5,3	.
1980	3.587.707	22.861.818	7,0	4,0	.
1981	3.560.225	23.096.221	-0,8	1,0	.
1982	3.569.020	22.258.555	0,2	-3,6	.
1983	3.580.499	21.183.466	0,3	-4,8	.
1984	3.610.018	20.570.734	0,8	-2,9	.
1985	3.608.112	19.648.663	-0,1	-4,5	.
1986	3.512.140	19.535.422	-2,7	-0,6	.
1987	3.534.023	18.932.657	0,6	-3,1	.
1988	3.670.229	19.224.495	3,9	1,5	6,6
1989	3.963.203	20.772.983	8,0	8,1	12,5
1990	4.285.912	21.863.706	8,1	5,3	11,2
1991	4.433.981	23.561.062	3,5	7,8	12,7
1992	4.290.857	23.413.407	-3,2	-0,6	9,3
1993	4.047.196	22.126.290	-5,7	-5,5	2,9
1994	3.862.297	20.370.744	-4,6	-7,9	-2,3
1995	3.678.620	19.124.420	-4,8	-6,1	-1,5
1996	3.603.065	18.105.507	-2,1	-5,3	-2,3
1997	3.556.174	17.748.670	-1,3	-2,0	1,3
1998	3.641.879	18.079.386	2,4	1,9	3,9
1999	3.605.499	17.858.073	-1,0	-1,2	0,7
2000	3.617.668	17.404.601	0,3	-2,5	2,4
2001	3.558.318	17.006.337	-1,6	-2,3	0,6
2002	3.703.808	17.656.247	4,1	3,8	9,3
2003	3.726.152	17.792.473	0,7	0,8	3,7
2004	3.719.536	17.382.307	-0,2	-2,3	2,7
2005	3.756.231	17.292.843	1,0	-0,5	4,1
2006	3.797.655	16.895.483	1,1	-2,3	1,2
2007	3.979.773	17.447.438	4,8	3,3	6,7

Quelle: Bis 1976 Statistik Austria, ab 1977 AdTLR, Raumordnung - Statistik

Grafik 1: Übernachtungsentwicklung nach Saisonen in Tirol



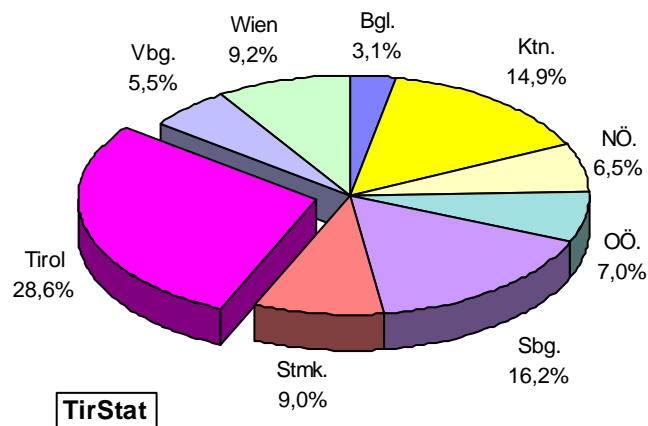
Grafik 2: Übernachtungsentwicklung in den Sommersaisonen in Österreich und Tirol



Tab. 2: Ankünfte und Übernachtungen nach Bundesländern - Sommer 2007

Bundesland	A n k ü n f t e		Ü b e r n a c h t u n g e n		Anteil in %
	absolut	Veränderung gegenüber Sommer 2006 in %	absolut	Veränderung gegenüber Sommer 2006 in %	
Burgenland	569.802	8,6	1.881.989	3,9	3,1
Kärnten	1.795.339	6,0	9.098.116	3,2	14,9
Niederösterreich	1.469.696	2,8	3.939.435	3,9	6,5
Oberösterreich	1.420.217	3,2	4.281.076	0,8	7,0
Salzburg	2.534.808	1,4	9.855.749	2,6	16,2
Steiermark	1.643.984	5,6	5.491.587	4,2	9,0
Tirol	3.980.346	4,8	17.447.438	3,3	28,6
Vorarlberg	877.492	6,8	3.369.060	7,9	5,5
Wien	2.412.078	6,9	5.584.101	2,5	9,2
Österreich	16.703.762	4,6	60.948.551	3,3	100,0

Grafik 3: Anteile der Bundesländer an den Gesamtnachtungen - Sommer 2007



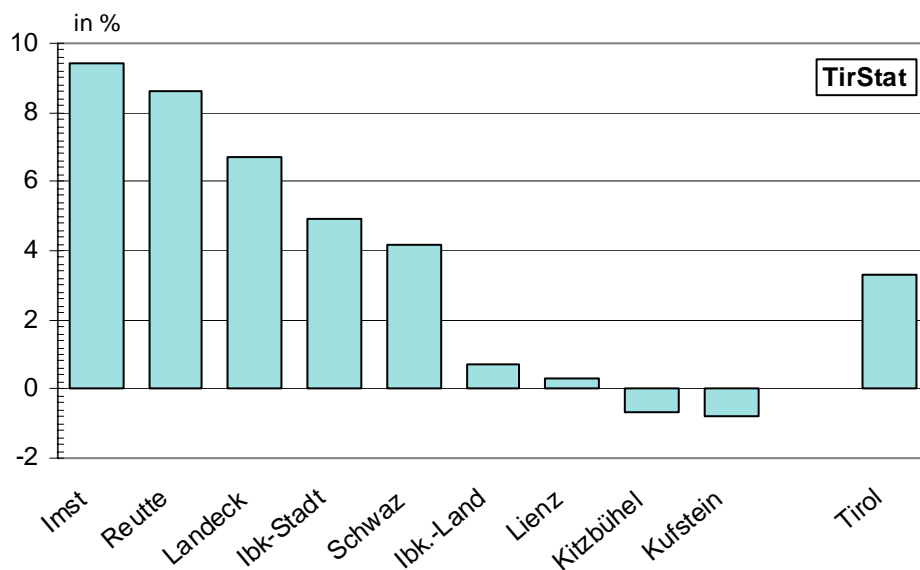
Tab. 3: Übernachtungen nach Tourismusverbänden in Tirol - Sommer 2007

Verband	Ankünfte	Über- nachtungen	Veränderung gegenüber Sommer 2006			
			Ankünfte		Übernachtungen	
			absolut	in %	absolut	in %
Imst - Gurgltal	53.576	199.296	6.328	13,4	17.140	9,4
Mieminger Plateau&Fernpass- Seen	52.635	249.277	1.657	3,3	16.678	7,2
Pitztal	67.892	378.412	8.128	13,6	27.876	8,0
Ötztal	185.068	887.181	21.700	13,3	75.111	9,2
Region Hall-Wattens	65.617	165.227	1.327	2,1	12.532	8,2
Wipptal	65.993	182.740	3.930	6,3	16.872	10,2
Seefeld	202.104	981.494	-1.735	-0,9	-8.776	-0,9
Tirolmitte	10.717	50.475	313	3,0	8.689	20,8
Stubai Tirol	117.931	644.006	4.645	4,1	-2.255	-0,3
Innsbruck / Feriendörfer	587.054	1.145.850	19.445	3,4	39.792	3,6
Kitzbühel Tourismus	97.077	397.897	-3.604	-3,6	-2.910	-0,7
Pillerseetal	58.854	373.598	-4.912	-7,7	-29.153	-7,2
Kaiserwinkl	88.086	519.144	3.519	4,2	3.901	0,8
Ferienregion St. Johann...	89.253	476.680	3.588	4,2	2.069	0,4
Kitzbühler Alpen-Brixental	112.276	610.443	4.260	3,9	14.710	2,5
Wildschönau	52.287	304.443	2	0,0	-19.716	-6,1
Ferienregion Hohe Salve	75.078	277.503	3.239	4,5	6.768	2,5
Alpbachtal & Tiroler Seenland	92.372	445.972	4.603	5,2	-24.895	-5,3
Ferienland Kufstein	127.437	450.681	5.029	4,1	14.983	3,4
Wilder Kaiser	138.743	760.960	2.057	1,5	871	0,1
St. Anton am Arlberg	53.723	219.428	656	1,2	-1.965	-0,9
Tirol West	48.534	151.733	10.397	27,3	19.213	14,5
Paznaun-Ischgl	60.061	308.523	-3.785	-5,9	-26.512	-7,9
Serfaus-Fiss-Ladis	87.892	563.706	13.828	18,7	79.855	16,5
Tiroler Oberland	123.242	614.516	11.576	10,4	46.796	8,2
Osttirol	220.851	1.045.095	6.712	3,1	3.029	0,3
Ferienregion Reutte	92.998	261.670	8.169	9,6	12.938	5,2
Tannheimer Tal	106.695	513.185	7.765	7,8	21.340	4,3
Tiroler Zugspitz Arena	111.732	528.025	11.211	11,2	35.450	7,2
Lechtal	53.115	282.333	9.303	21,2	55.384	24,4
Achensee	172.846	844.773	9.804	6,0	46.783	5,9
Mayrhofen	147.797	801.434	5.802	4,1	11.574	1,5
Tux - Finkenberg	79.788	372.807	4.180	5,5	11.653	3,2
Zell-Gerlos, Zillertal Arena	63.452	359.820	4.691	8,0	22.784	6,8
Silberregion Karwendel	53.079	215.752	-18.974	-26,3	-25.142	-10,4
Erste Ferienreg.i.Z.	156.373	838.852	18.020	13,0	71.952	9,4
TIROL	3.980.346	17.447.438	182.691	4,8	551.955	3,3

Tab. 4: Ankünfte und Übernachtungen in den Tiroler Bezirken - Sommer 2007

Bezirk	Ankünfte	Übernachtungen	Veränderung gegenüber Sommer 2006			
			Ankünfte		Übernachtungen	
			absolut	in %	absolut	in %
Innsbruck Stadt	457.924	730.242	24.332	5,6	33.871	4,9
Imst	365.705	1.730.061	40.281	12,4	149.013	9,4
Innsbruck Land	592.579	2.446.762	1.035	0,2	17.756	0,7
Kitzbühel	489.339	2.517.472	4.500	0,9	-17.223	-0,7
Kufstein	442.124	2.099.849	13.281	3,1	-16.149	-0,8
Landeck	373.949	1.859.306	32.579	9,5	116.942	6,7
Lienz	220.851	1.045.095	6.712	3,1	3.029	0,3
Reutte	364.540	1.585.213	36.448	11,1	125.112	8,6
Schwaz	673.335	3.433.438	23.523	3,6	139.604	4,2
TIROL	3.980.346	17.447.438	182.691	4,8	551.955	3,3

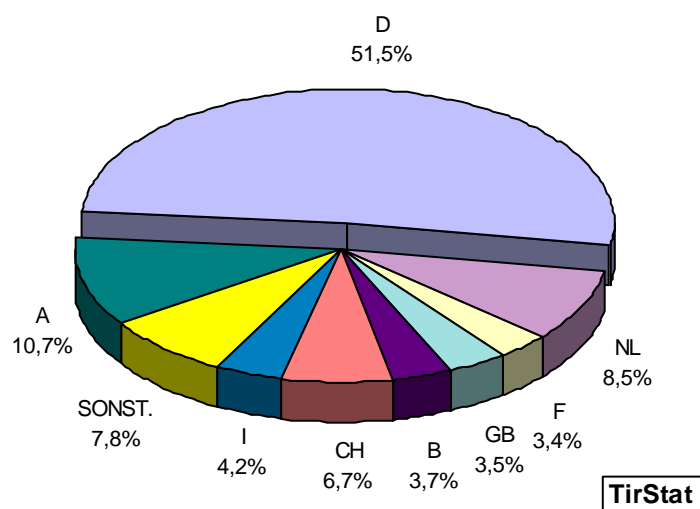
**Grafik 4: Entwicklung der Übernachtungen in den Tiroler Bezirken - Sommer 2007:
Relative Veränderung gegenüber dem Sommer 2006**



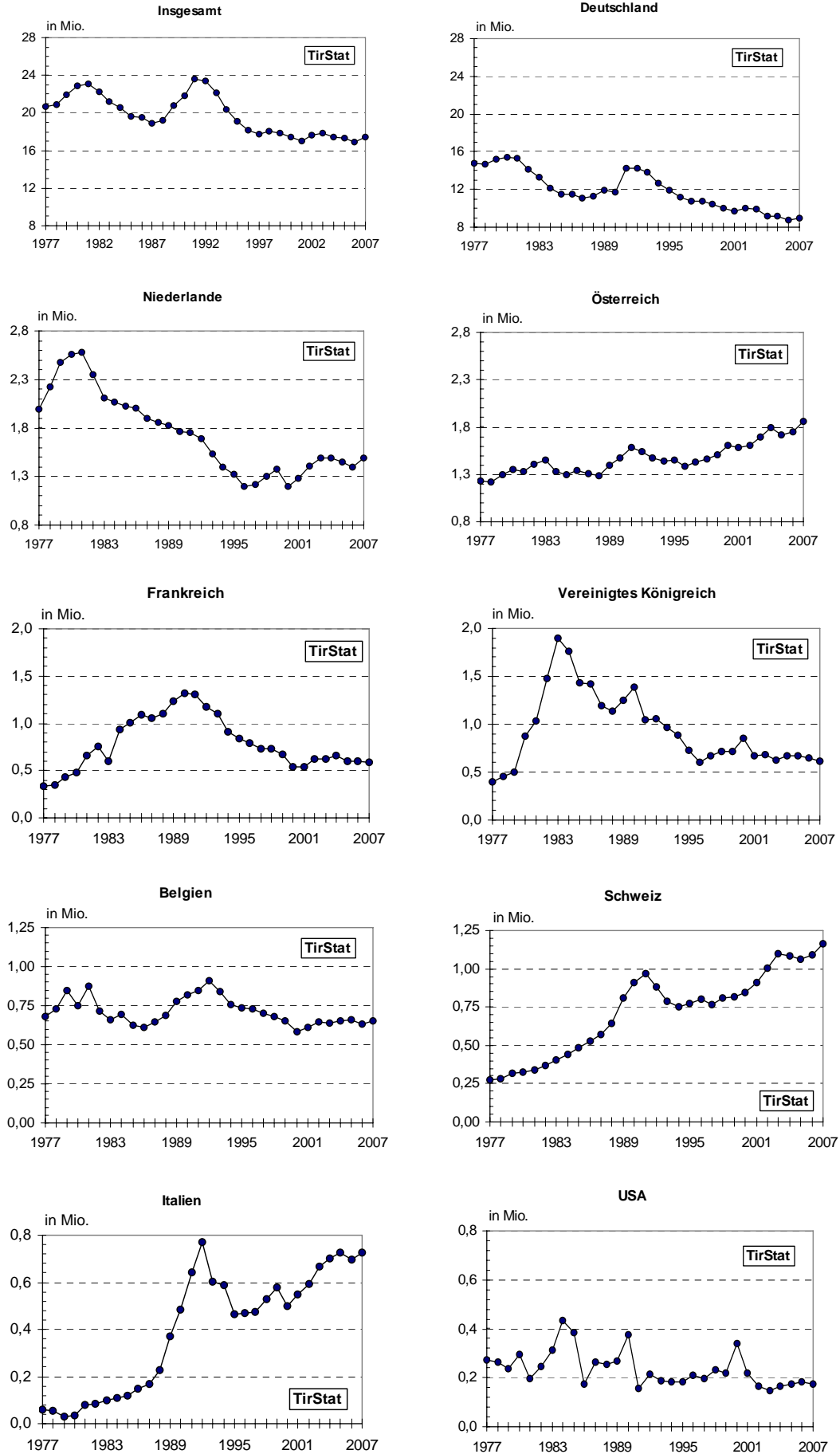
Tab. 5: Übernachtungen nach Herkunftsländern in Tirol - Sommer 2007

Herkunftsland	Übernachtungen	Veränderung gegenüber Sommer 2006		Anteil an Gesamt in %
		absolut	in %	
Deutschland	8.994.097	216.290	2,5	51,5
Niederlande	1.485.884	88.787	6,4	8,5
Schweiz u. Lichtenstein	1.160.373	70.806	6,5	6,7
Italien	725.084	29.592	4,3	4,2
Belgien	651.899	20.708	3,3	3,7
Vereinig. Königreich	617.002	-26.681	-4,1	3,5
Frankreich u. Monaco	587.700	-15.314	-2,5	3,4
USA	172.156	-11.417	-6,2	1,0
Dänemark	149.981	8.539	6,0	0,9
Tschech. Rep.	96.436	6.744	7,5	0,6
Spanien	89.927	7.233	8,7	0,5
Schweden	68.261	4.779	7,5	0,4
Ungarn	67.001	9.641	16,8	0,4
Polen	65.367	8.958	15,9	0,4
Luxemburg	54.009	3.644	7,2	0,3
China	47.456	12.395	35,4	0,3
Norwegen	40.953	2.685	7,0	0,2
Israel	37.751	-560	-1,5	0,2
Australien	34.660	-5.055	-12,7	0,2
Übriges Ausland	440.500	14.806	3,5	2,5
Ausland zusammen	15.586.497	446.580	2,9	89,3
Österreich	1.860.941	105.375	6,0	10,7
Insgesamt	17.447.438	551.955	3,3	100,0

Grafik 5: Anteile der Übernachtungen nach Herkunftsländern in Tirol - Sommer 2007



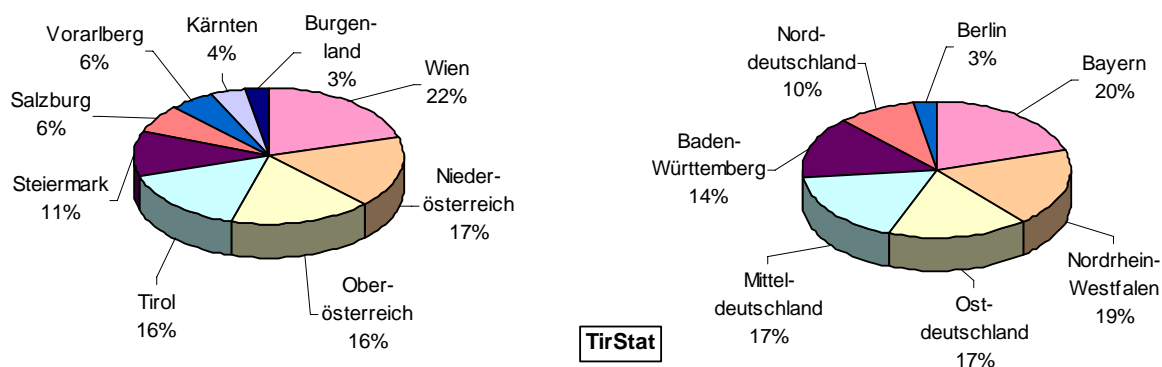
Grafik 6: Übernachtungsentwicklung nach Herkunftsländern in Tirol - Sommersaisonen



Tab. 6: Übernachtungen nach Herkunfts (-bundes) ländern in Tirol - Sommer 2007

Bundesland/Region	Übernachtungen	Veränderung gegenüber Sommer 2006 absolut	Anteil an Gesamt in %
Wien	377.636	19.279	2,2
Niederösterreich	320.985	16.307	1,8
Oberösterreich	315.039	19.348	1,8
Tirol	293.124	10.238	1,7
Steiermark	199.468	27.474	1,1
Salzburg	120.334	13.512	0,7
Vorarlberg	103.324	11.620	0,6
Kärnten	79.889	-7.846	0,5
Burgenland	51.142	-4.557	0,3
ÖSTERREICH	1.860.941	105.375	10,7
Bayern	1.816.461	39.171	10,4
Nordrhein-Westfalen	1.687.858	22.937	9,7
Mitteldeutschland	1.553.378	35.862	8,9
Ostdeutschland	1.519.038	-17.300	8,7
Baden-Württemberg	1.323.640	125.243	7,6
Norddeutschland	849.124	14.962	4,9
Berlin	244.598	-4.585	1,4
DEUTSCHLAND	8.994.097	216.290	51,5

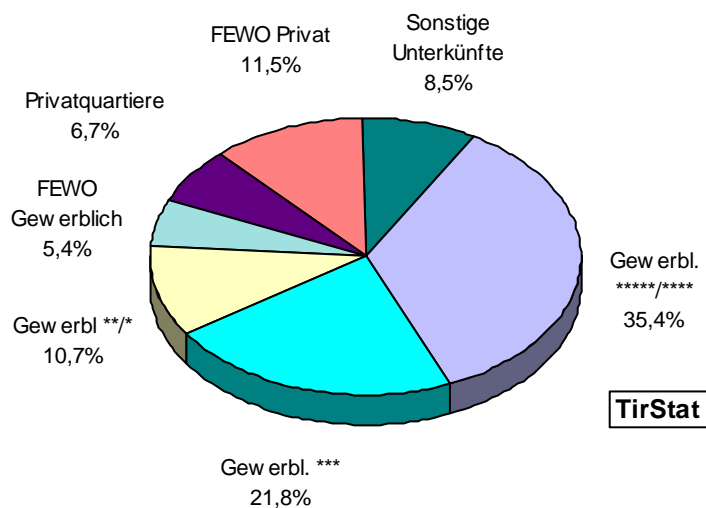
Grafik 7: Anteile der Übernachtungen nach Herkunfts (-bundes) ländern in Tirol - Sommer 2007



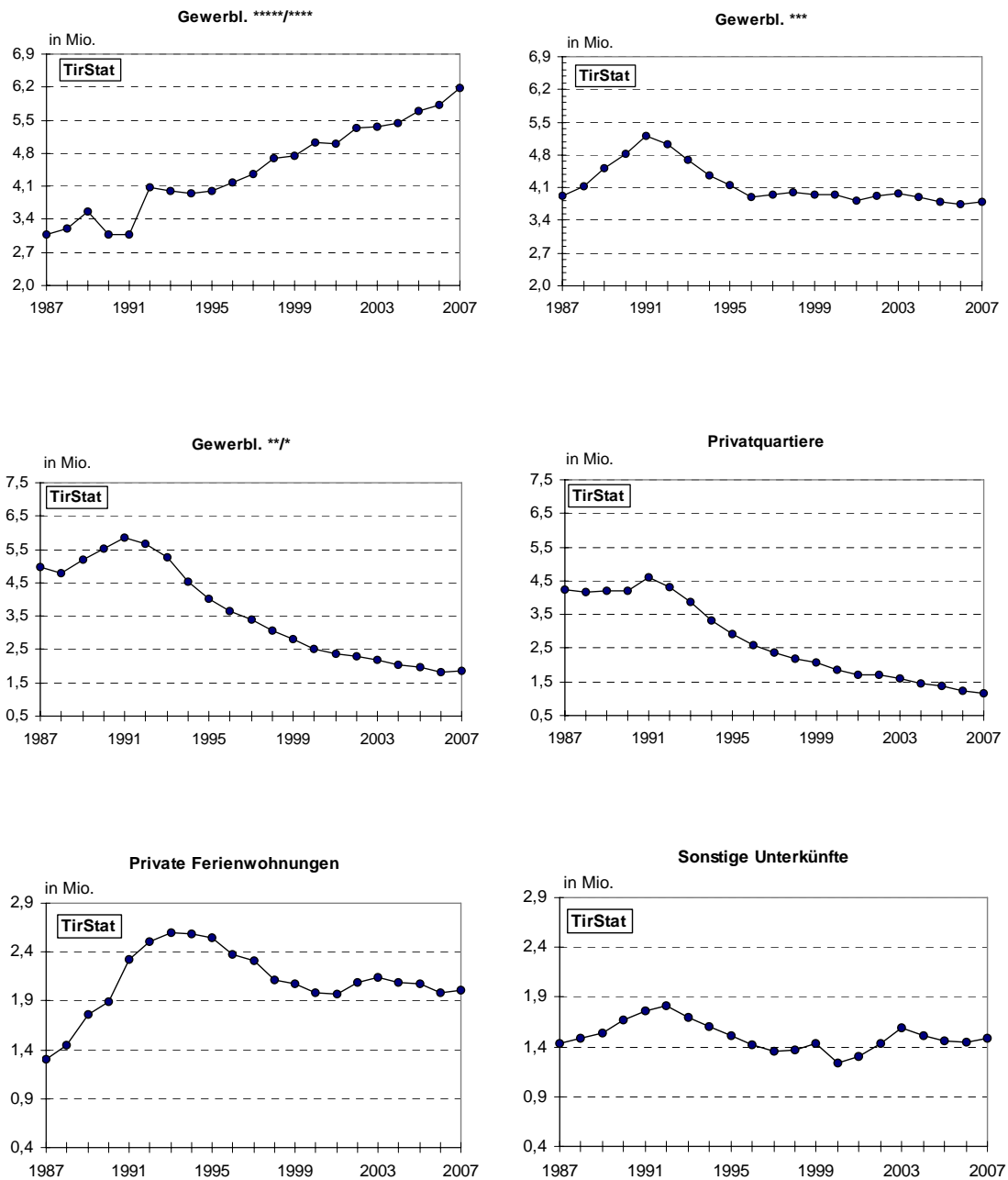
TirStat

Tab. 7: Übernachtungen nach Unterkunftsarten in Tirol - Sommer 2007

Unterkunftsart	Ankünfte	Übernachtungen	Veränderung gegenüber Sommer 2006				Anteil in %
			Ankünfte absolut	Ankünfte in %	Übernachtungen absolut	Übernachtungen in %	
Gewerbliche Betriebe	3.100.972	12.786.457	163.877	5,6	542.885	4,4	73,3
Kategorie 5/4-Stern	1.535.984	6.184.100	109.036	7,6	373.191	6,4	35,4
Kategorie 3-Stern	960.472	3.808.214	27.341	2,9	75.230	2,0	21,8
Kategorie 2/1-Stern	477.471	1.859.149	18.868	4,1	39.762	2,2	10,7
Ferienwohnungen gew.	127.045	934.994	8.632	7,3	54.702	6,2	5,4
Privatquartiere	207.790	1.172.265	-2.642	-1,3	-64.405	-5,2	6,7
nicht auf Bauernhof	152.227	831.632	-1.111	-0,7	-45.563	-5,2	4,8
auf Bauernhof	55.563	340.633	-1.531	-2,7	-18.842	-5,2	2,0
Ferienwohnungen priv.	246.478	2.005.759	8.366	3,5	20.435	1,0	11,5
Ferienwohnungen n. BH	201.081	1.638.274	5.182	2,6	9.851	0,6	9,4
Ferienwohnungen a. BH	45.397	367.485	3.184	7,5	10.584	3,0	2,1
übrige Unterkünfte	425.106	1.482.957	13.090	3,2	53.040	3,7	8,5
Campingplätze	212.298	926.809	7.117	3,5	19.081	2,1	5,3
Kurheime d. Sozialvers.	0	0	0	****	0	****	0,0
Sonst. Kur+Erh. Heime	2.608	34.035	120	4,8	3.185	10,3	0,2
Kindererholungsheime	10.874	55.145	-877	-7,5	-4.944	-8,2	0,3
Jugendherbergen	27.989	72.069	4.015	16,7	12.489	21,0	0,4
Schutzhütten	120.556	198.882	-5.721	-4,5	-1.162	-0,6	1,1
Sonstige Unterkünfte	50.781	196.017	8.436	19,9	24.391	14,2	1,1
INSGESAMT	3.980.346	17.447.438	182.691	4,8	551.955	3,3	100,0

Grafik 8: Anteile der Übernachtungen nach Unterkunftsarten in Tirol - Sommer 2007

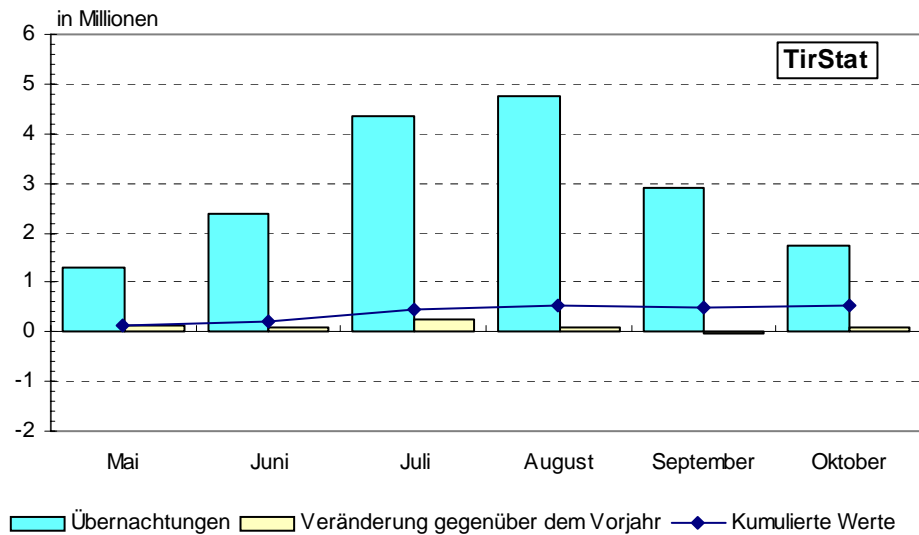
Grafik 9: Übernachtungsentwicklung nach Unterkunftsarten in Tirol - Sommersaisonen¹⁾



¹⁾ Seit der Wintersaison 1997/98 werden gemäß der Richtlinie des EU-Rates 95/57/EG vom 23. November 1995 auch „Gewerbliche Ferienwohnungen“ als eigene Kategorie ausgewiesen, wodurch sich bei den anderen gewerblichen Kategorien ab 1998 ein Zeitreihenbruch ergibt.

Tab. 8: Ankünfte und Übernachtungen nach Monaten in Tirol - Sommer 2007

Monat	Ankünfte		Übernachtungen		Veränderung gegenüber Sommer 2006			
	absolut	Anteil in %	absolut	Anteil in %	absolut	in %	absolut	in %
Mai	402.640	10,1	1.315.815	7,5	34.737	9,4	122.646	10,3
Juni	606.195	15,2	2.371.709	13,6	40.446	7,1	73.022	3,2
Juli	914.402	23,0	4.351.886	24,9	34.954	4,0	244.881	6,0
August	912.557	22,9	4.750.295	27,2	59.360	7,0	77.759	1,7
September	686.906	17,3	2.910.021	16,7	-13.878	-2,0	-42.637	-1,4
Oktober	457.646	11,5	1.747.712	10,0	27.072	6,3	76.284	4,6
SUMME	3.980.346	100,0	17.447.438	100,0	182.691	4,8	551.955	3,3

Grafik 10: Saisonverlauf in Tirol - Sommer 2007

Tab. 9: Durchschnittliche Aufenthaltsdauer in Tirol - Sommersaisonen

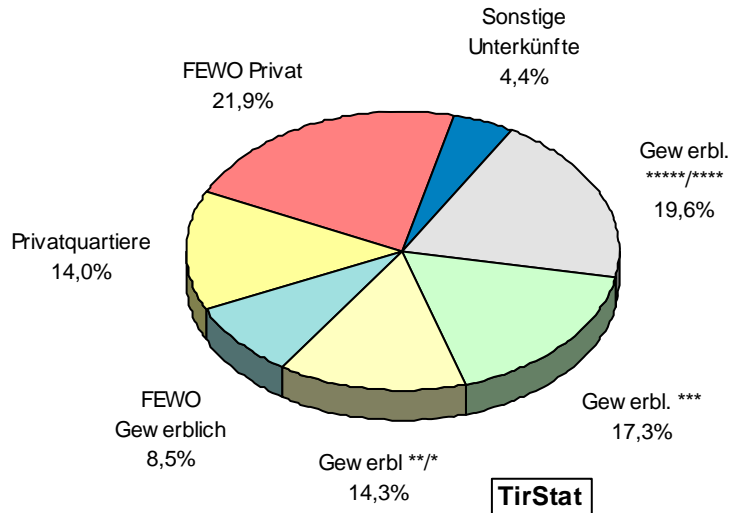
Unterkunft	durchschnittliche Aufenthaltsdauer in Tagen Sommersaisonen					
	1982	1987	1992	1997	2002	2007
Gewerbliche Betriebe insgesamt	5,5	4,7	4,9	4,5	4,5	4,2
Kategorie 5/4-Stern	3,7	4,0	4,3	4,2	4,3	4,1
Kategorie 3-Stern	5,2	4,5	4,7	4,3	4,3	4,0
Kategorie 2/1-Stern	6,6	5,6	5,7	5,2	4,5	3,9
Ferienwohnungen gewerblich	8,1	7,4
Privatquartiere insgesamt	9,0	7,9	7,2	6,8	6,1	5,7
Privatquartier nicht auf Bauernhof	8,9	7,8	7,1	6,6	5,9	5,5
Privatquartier auf Bauernhof	9,6	8,2	7,6	7,2	6,5	6,2
Ferienwohnungen privat	12,1	10,6	10,0	9,2	8,5	8,2
Fewo privat nicht auf Bauernhof	8,4	8,2
Fewo privat auf Bauernhof	8,6	8,1
INSGESAMT	6,2	5,4	5,5	5,0	4,8	4,4

2. DAS ANGEBOT - BETRIEBE, BETTEN, PREISE

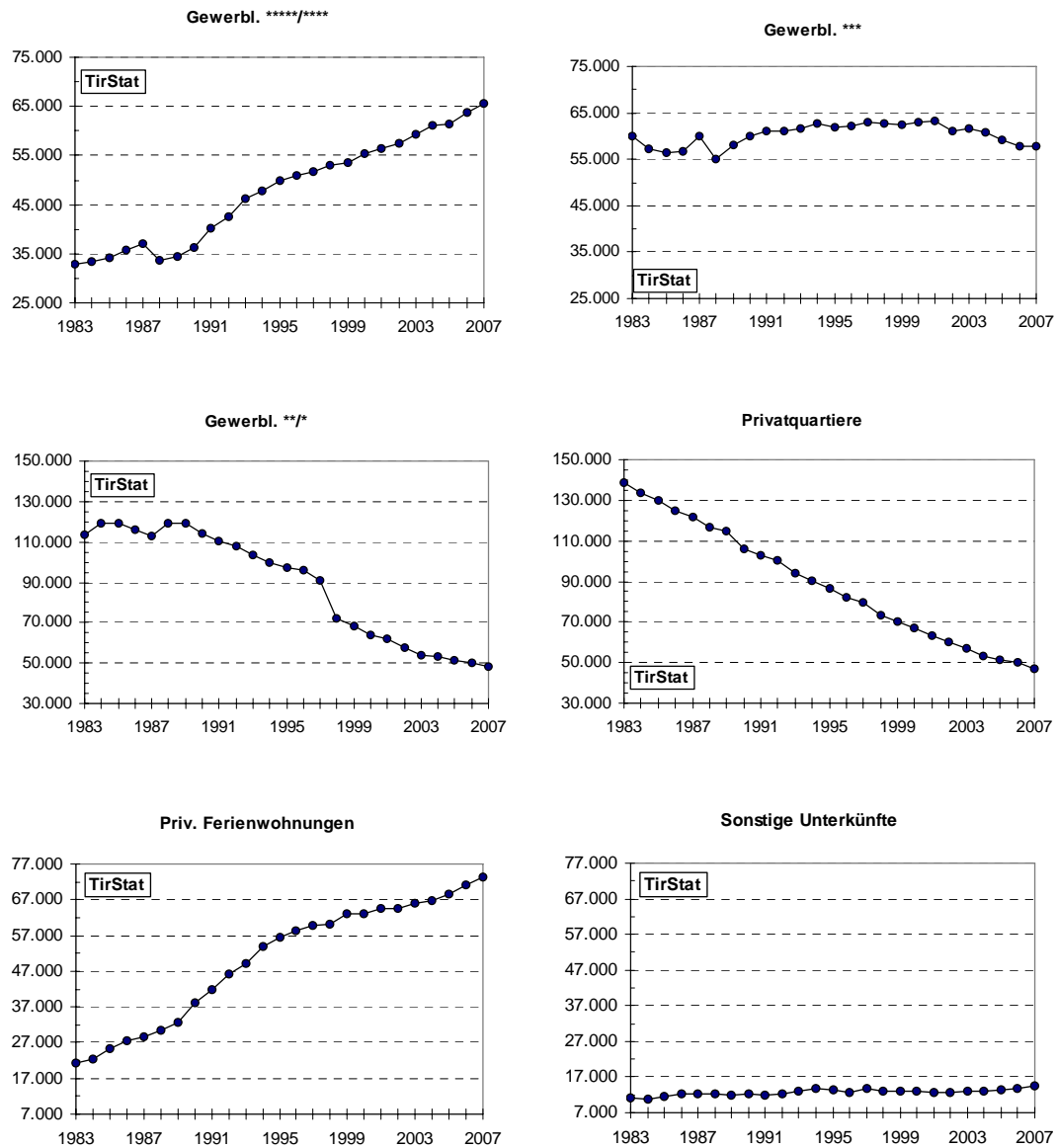
Tab. 10: Betriebe und Betten in Tirol - Sommer 2007

Unterkunft	Betriebe ¹⁾	Betten	
		absolut	in %
Gewerbliche Kategorien zus.	4.110	171.399	51,3
Kategorie 5/4-Stern	708	65.657	19,6
Kategorie 3-Stern	1.359	57.794	17,3
Kategorie 2/1-Stern	2.043	47.948	14,3
Ferienwohnungen gewerblich	1.550	28.413	8,5
Privatquartiere insgesamt	6.573	46.738	14,0
Privatquartiere nicht auf Bauernhof	4.773	33.768	10,1
Privatquartiere auf Bauernhof	1.800	12.970	3,9
Ferienwohnungen privat	10.888	73.288	21,9
Ferienwohnungen privat n. BH	9.294	62.346	18,7
Ferienwohnungen privat a. BH	1.594	10.942	3,3
Sonstige Fremdenunterkünfte	624	14.359	4,3
INSGESAMT	23.745	334.197	100,0

¹⁾ ohne 98 Campingplätze

Grafik 11: Bettenangebot nach Unterkunftsarten in Tirol - Sommer 2007**Tab. 11: Bettenangebot nach Unterkunftsarten in Tirol - Sommersaisonen**

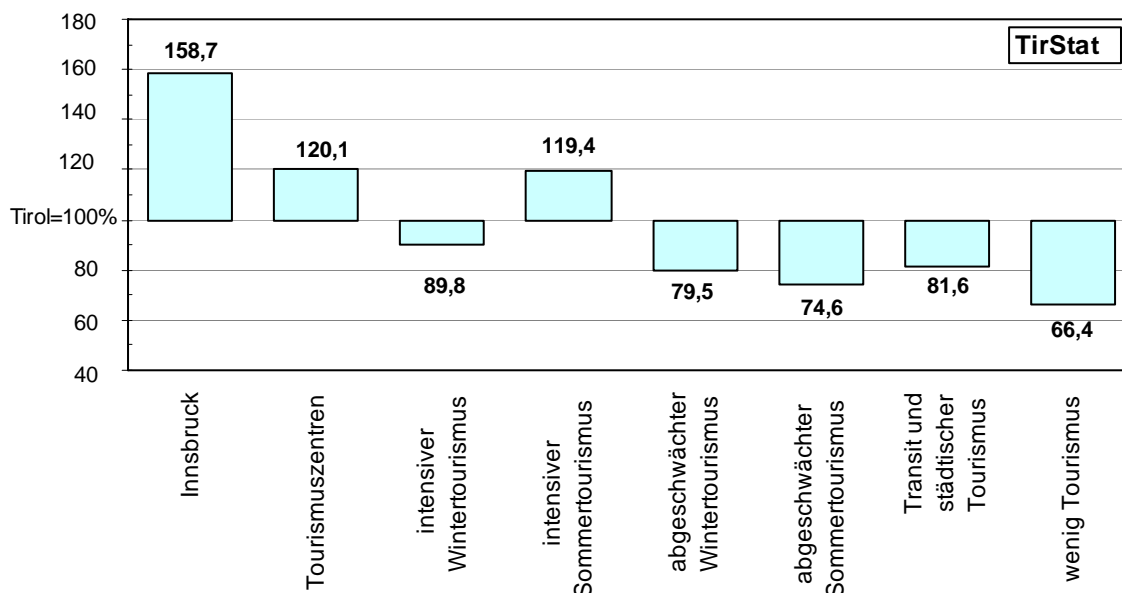
Sommer- saison	B e t t e n				
	insgesamt	gewerblich	privat	Ferien- wohnungen privat	sonstige Unter- künfte
1980	367.626	198.233	144.445	15.734	9.214
1981	372.033	198.169	145.123	19.397	9.344
1982	373.820	201.763	141.834	20.025	10.198
1983	377.453	206.350	138.672	21.445	10.986
1984	376.936	209.928	133.449	22.565	10.994
1985	375.946	209.347	129.901	25.311	11.387
1986	373.036	208.469	124.935	27.551	12.081
1987	372.938	210.074	121.833	28.758	12.273
1988	366.841	207.917	116.406	30.352	12.166
1989	371.229	211.682	114.980	32.555	12.012
1990	367.047	210.531	106.025	38.154	12.337
1991	367.928	211.357	102.774	41.727	12.070
1992	370.870	211.466	100.597	46.352	12.455
1993	367.886	211.298	94.266	49.159	13.163
1994	368.639	210.442	90.591	53.786	13.820
1995	365.661	209.234	86.650	56.399	13.378
1996	362.398	208.937	82.444	58.282	12.735
1997	358.549	205.415	79.488	59.873	13.773
1998	353.486	206.522	73.491	60.301	13.172
1999	350.879	204.893	70.096	63.020	12.870
2000	346.324	202.860	67.261	63.139	13.064
2001	342.244	202.146	63.103	64.480	12.515
2002	335.962	198.479	60.136	64.562	12.785
2003	335.132	199.100	56.928	66.019	13.085
2004	331.369	198.226	53.379	66.575	13.189
2005	330.514	197.049	51.493	68.540	13.432
2006	335.938	199.149	50.341	72.406	14.042
2007	334.197	199.812	46.738	73.288	14.359

Grafik 12: Bettenentwicklung nach den wichtigsten Unterkunftsarten in Tirol - Sommersaisonen¹⁾

¹⁾ Seit der Wintersaison 1997/98 werden gemäß der Richtlinie des EU-Rates 95/57/EG vom 23. November 1995 auch „Gewerbliche Ferienwohnungen“, als eigene Kategorie ausgewiesen, wodurch sich bei den anderen gewerblichen Kategorien ab 1998 ein Zeitreihenbruch ergibt.

Tab. 12: Durchschnittspreise für Übernachtung/Frühstück nach Ortstypen in Tirol - Sommer 2007

Ortstyp	Durchschnittspreis in Euro	Preisparität (Tirol=100)	Anzahl der Gemeinden	Anteil an den Übern. in %
Innsbruck	60,26	158,7	1	4,2
Tourismuszentren	45,63	120,1	11	22,5
intensiver Wintertourismus	34,10	89,8	43	32,7
intensiver Sommertourismus	45,33	119,4	15	13,3
abgeschwächter Wintertourismus	30,18	79,5	38	6,8
abgeschwächter Sommertourismus	28,35	74,6	47	9,9
Transit und städtischer Tourismus	31,00	81,6	32	6,9
wenig Tourismus	25,21	66,4	92	3,6
TIROL	37,98	100,0	279	100,0

Grafik 13: Preisparitäten nach Ortstypen: Abweichungen vom Tirol-mittel - Sommer 2007**Tab. 13: Preisänderungen nach Ortstypen in Tirol - Sommer 2007**

Ortstyp	Preisänderung gegenüber Sommer 2006 in %
Innsbruck	2,3
Tourismuszentren	0,4
intensiver Wintertourismus	2,2
intensiver Sommertourismus	4,3
abgeschwächter Wintertourismus	4,2
abgeschwächter Sommertourismus	2,1
Transit und städtischer Tourismus	3,9
wenig Tourismus	1,5
TIROL	2,2

3. UMSÄTZE, AUSLASTUNG, TOURISTISCHER ARBEITSMARKT

Die Tiroler Landesstatistik veröffentlicht nicht nur relative Umsatzveränderungen, sondern auch **absolute Umsatzzahlen für Übernachtung/Frühstück**. Diese resultieren aus der Verknüpfung von monatlichen Nächtigungen mit saisonalen Preiserhebungen, die zweimal im Jahr wie folgt durchgeführt werden:

Von 86 Tiroler Stichprobengemeinden (repräsentativ ausgewählt) werden die **Tourismusprospekte bzw. offiziellen Preislisten** angefordert. Daraus werden sämtliche Betriebe - getrennt nach Unterkunftsart (*****/****, ***, **/*, Private und gewerbl. FEWO, Privatbetriebe - mit ihrem Namen, Betten, Sternen und Preisen für Ü/F digital erfasst (**insg. ca 8.500 Betriebe**)).

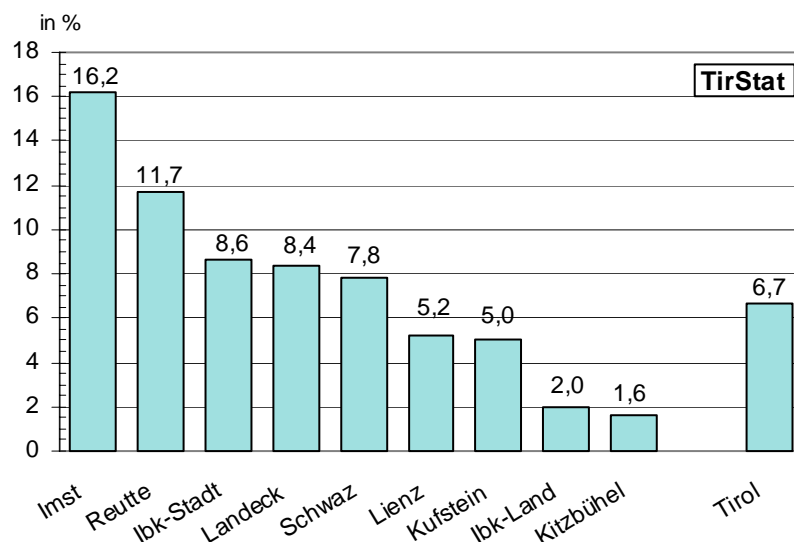
Nach detaillierten Plausibilitätskontrollen werden anschließend **Durchschnittspreise für Ü/F** (gewichtet mit den dazugehörigen Betten) auf der Ebene der FV-Typen bzw. jener der Tiroler Bezirke und Talschaften errechnet. Aus der Multiplikation der Durchschnittspreise mit den Nächtigungen in diesen Regionen resultieren **Umsatzzahlen für Übernachtung/Frühstück**.

Umsatzsteigerungen sind demgemäß die Folge von:

- Preissteigerungen bei den Tourismusbetrieben
- Steigerungen bei den Nächtigungszahlen
- Qualitativen Effekten (d.h. Nachfrageverschiebungen innerhalb der Unterkunfts-kategorien (also beispielweise von Privatquartieren zu 4*/5*-Betrieben) oder zwischen Gemeindetypen (z.B. Abnahme der Nächtigungen in Gemeinden mit abgeschwächtem Tourismus – diese sind in der Regel günstiger – dafür Zunahmen in den Tourismuszentren (höheres Preisniveau))

Zu beachten ist, dass diese Berechnungsweise nur den Aufwand für Übernachtung und Frühstück aber **keinerlei sonstige Ausgaben** der Gäste berücksichtigt.

Grafik 14: Umsatzentwicklung nach Bezirken in Tirol - Sommer 2007 gegenüber Sommer 2006



Tab. 14: Entwicklung der Umsätze nach Ortstypen, Unterkunftsarten und politischen Bezirken in Tirol - Sommer 2007

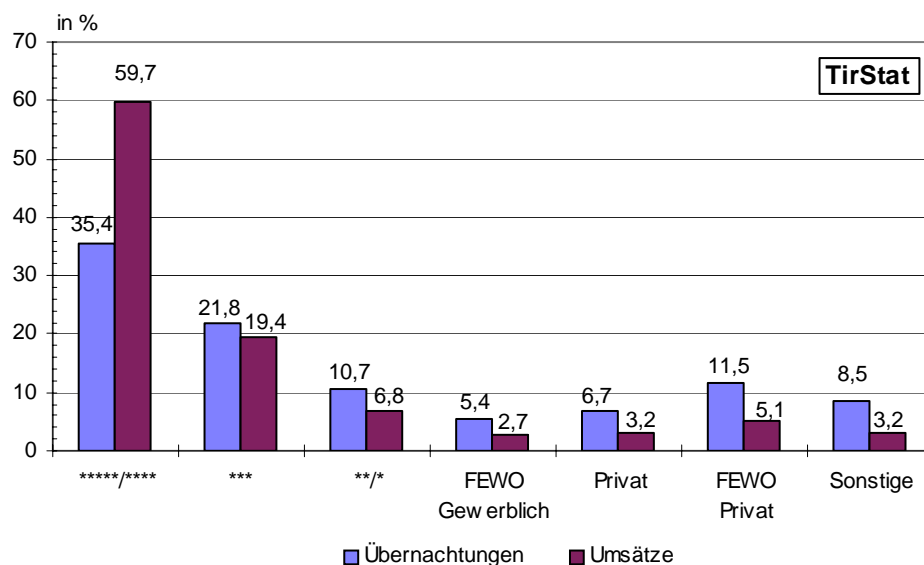
Ortstyp/ Unterkunftsart/ Bezirk	Umsätze für Ü/F in Mio. Euro ¹⁾	Veränderung der Um- sätze gegenüber Sommer 2006 in %	Preis- effekt ²⁾	quanti- tativer Effekt ³⁾	qualita- tiver- Effekt ⁴⁾
Innsbruck	44,52	8,6	2,3	4,9	1,2
Tourismuszentren	179,87	2,8	0,4	1,9	0,5
intensiver Wintertourismus	197,74	6,9	2,2	2,8	1,7
intensiver Sommertourismus	107,12	7,2	4,3	1,3	1,5
abgeschwächter Wintertour.	35,99	14,0	4,2	9,2	0,1
abgeschwächter Sommertour.	49,75	7,9	2,1	4,2	1,5
Transit und städtischerTour.	38,24	12,0	3,9	5,7	2,0
wenig Tourismus	16,44	8,4	1,5	4,1	2,6
Gewerbliche Betriebe	592,97	7,1	2,0	4,4	0,5
Kategorie 5/4-Stern	399,65	8,1	1,8	6,4	-0,2
Kategorie 3-Stern	129,93	5,1	2,9	2,0	0,1
Kategorie 2/1-Stern	45,26	4,1	2,0	2,2	-0,2
Ferienwohnung gewerblich	18,13	8,2	1,8	6,2	0,0
Privatquartiere	21,27	-2,6	3,0	-5,2	-0,2
Ferienwohnungen privat	34,06	3,6	2,4	1,0	0,1
Sonstige Unterkünfte	21,35	9,9	6,0	3,7	0,0
Innsbruck-Stadt	44,52	8,6	2,3	4,9	1,2
Imst	60,50	16,2	2,1	9,4	4,0
Innsbruck-Land	91,76	2,0	1,7	0,7	-0,5
Kitzbüchel	100,71	1,6	2,3	-0,7	0,1
Kufstein	73,16	5,0	2,9	-0,8	2,8
Landeck	76,57	8,4	1,8	6,7	-0,2
Lienz	31,81	5,2	3,1	0,3	1,7
Reutte	55,86	11,7	3,0	8,6	-0,1
Schwaz	134,76	7,8	1,9	4,2	1,5
TIROL	669,66	6,7	2,2	3,3	1,0

¹⁾ siehe Seite 19

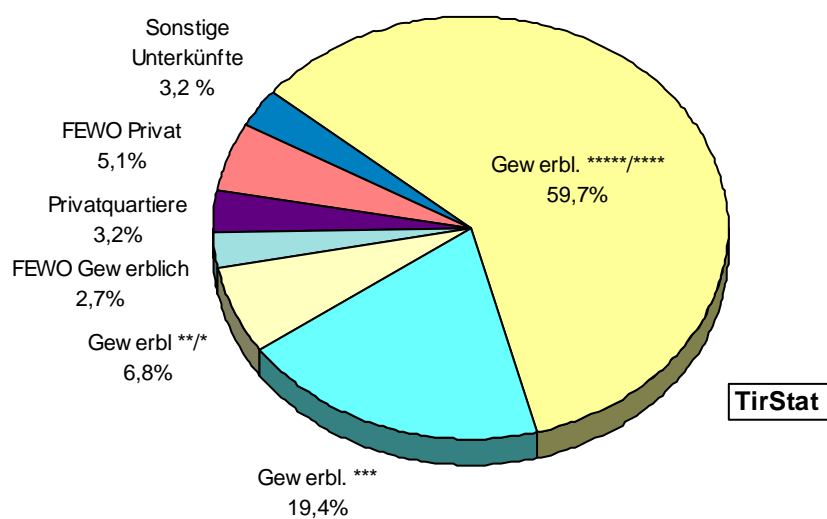
²⁾ Veränderung der Preise in %

³⁾ Veränderung der Übernachtungen in %

⁴⁾ Änderung der Umsätze auf Grund von Verschiebungen der Nachfrage zwischen den Unterkunftsarten bzw. den Ortstypen

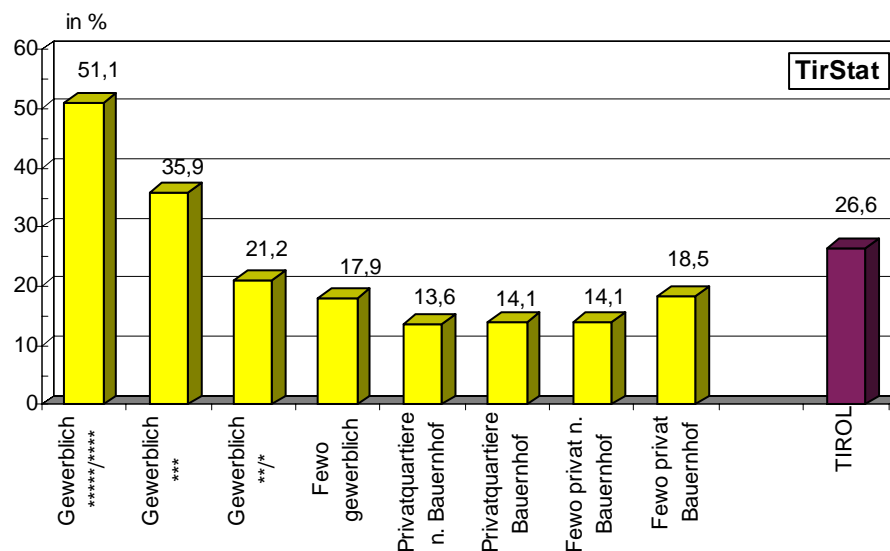
Grafik 15: Anteile der Unterkunftsarten an Übernachtungen und Umsätzen in Tirol - Sommer 2007**Tab. 15: Umsätze und Übernachtungen nach Unterkunfts-kategorien und Ortstypen (in %) in Tirol - Sommer 2007**

Ortstypen/ Kategorien	Anteile (in %) bei den	
	Übernachtungen	Umsätzen aus Beher- bergung/Verpflegung
<u>Ortstyp:</u>	100,0	100,0
Innsbruck	4,2	6,6
Tourismuszentren	22,5	26,9
intensiver Wintertourismus	32,7	29,5
intensiver Sommertourismus	13,3	16,0
abgeschwächter Wintertourismus	6,8	5,4
abgeschwächter Sommertourismus	9,9	7,4
Transit und städtischer Tourismus	6,9	5,7
wenig Tourismus	3,6	2,5
<u>Unterkunftsart:</u>	100,0	100,0
Gewerbliche Betriebe	73,3	88,5
Kategorie 5*/4*	35,4	59,7
Kategorie 3*	21,8	19,4
Kategorie 2*/1*	10,7	6,8
Ferienwohnung gewerblich	5,4	2,7
Privatquartiere	6,7	3,2
Ferienwohnungen privat	11,5	5,1
Sonstige Unterkünfte	8,5	3,2

Grafik 16: Umsätze nach Unterkunftsarten in Tirol - Sommer 2007**Tab. 16: Auslastung des Bettenangebotes in Tirol - Sommer 2007**

Unterkunftsart	Auslastung	
	in Tagen	in %
Gewerbliche Betriebe insgesamt	64	34,8
Kategorie 5/4-Stern	94	51,1
Kategorie 3-Stern	66	35,9
Kategorie 2/1-Stern	39	21,2
Ferienwohnungen gewerblich	33	17,9
Privatquartiere	25	13,6
nicht auf Bauernhof	25	13,6
auf Bauernhof	26	14,1
Ferienwohnungen privat	27	14,7
nicht auf Bauernhof	26	14,1
auf Bauernhof	34	18,5
INSGESAMT	49	26,6

**Grafik 17: Auslastung des Bettenangebotes in den wichtigsten Unterkunftsarten in % in Tirol
- Sommer 2007**



Tab. 17: Beschäftigungssituation in Fremdenverkehrsberufen in Tirol - im Sommer 2007

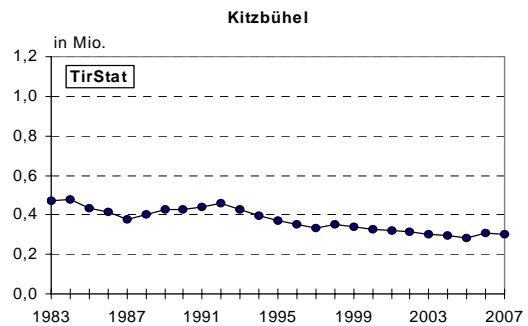
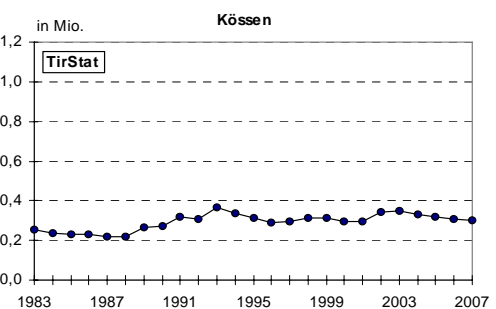
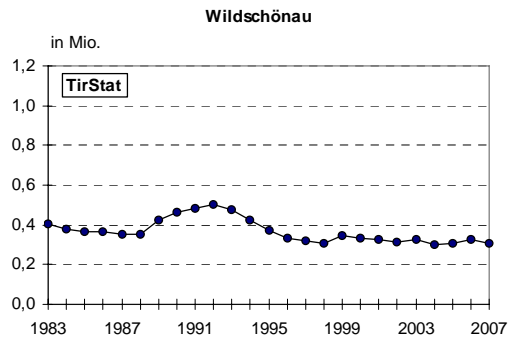
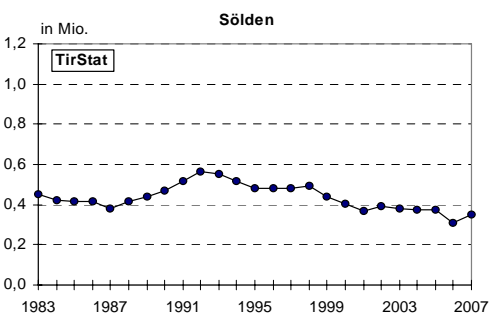
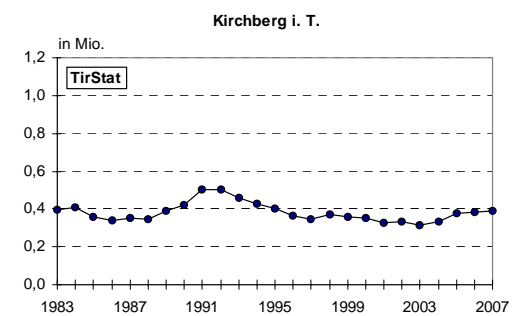
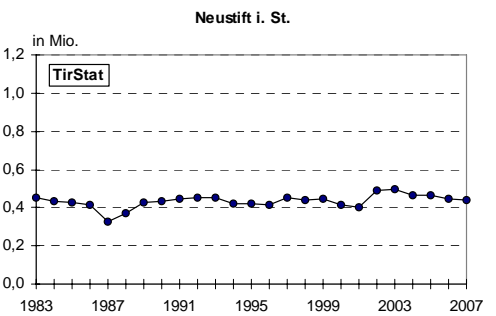
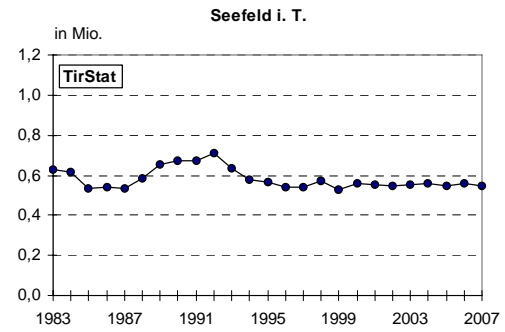
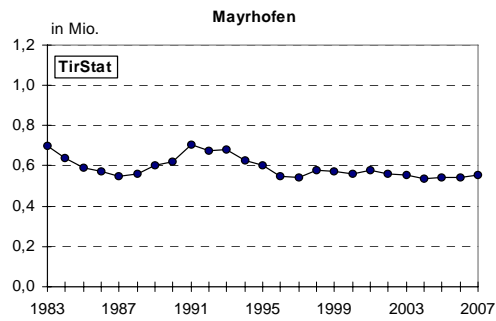
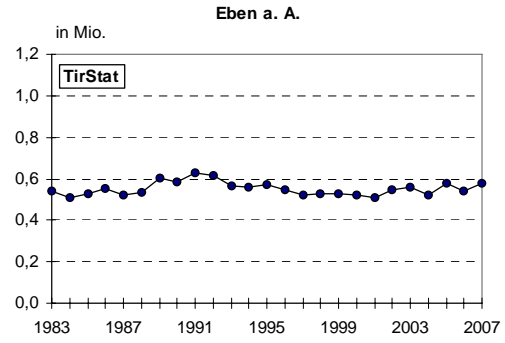
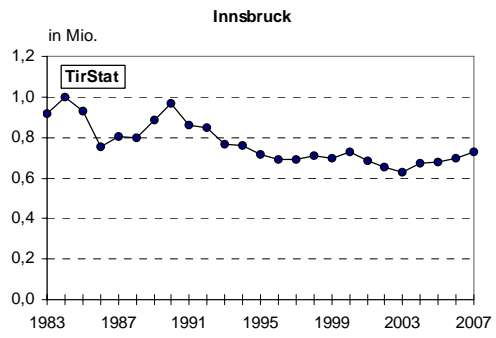
Monate	Unselbständig Beschäftigte im Beherbergungs- u. Gaststättenwesen insgesamt	dar. Ausländer	offene Stellen nach Berufen	gemeldete Arbeitslose nach Berufen
Mai	24.413	9.325	842	7.863
Juni	30.665	11.892	853	3.985
Juli	35.057	12.912	762	1.747
August	34.497	13.042	705	1.860
September	30.018	11.965	624	3.721
Oktober	20.953	8.149	646	9.959
Durchschnitt	29.267	11.214	739	4.856

Quelle: Arbeitsmarktservice Tirol

Tab. 18: Kennzahlen für die bedeutendsten Tourismusgemeinden in Tirol - Sommer 2007

Rang	Gemeinde	Ankünfte	Über- nach- tungen	Veränderung gegenüber Vorsaison in %	Gewerbl. Auslastung in Tagen	Über- nachungen je Ein- wohner
1	Innsbruck	457.924	730.242	4,9	102	6
2	Eben am Achensee	113.698	580.293	7,5	117	207
3	Mayrhofen	107.987	554.157	1,7	76	145
4	Seefeld in Tirol	105.154	544.610	-2,4	88	179
5	Neustift im Stubaital	74.830	439.670	-2,0	69	99
6	Kirchberg in Tirol	74.674	390.525	2,6	69	74
7	Sölden	78.344	352.310	13,7	31	105
8	Wildschönau	52.287	304.443	-6,1	56	72
9	Kössen	52.630	301.164	-1,8	114	71
10	Kitzbühel	74.671	300.693	-3,2	65	35
11	Serfaus	47.357	297.935	15,5	60	252
12	Ellmau	48.815	292.096	-0,8	81	111
13	Längenfeld	48.036	249.845	8,4	62	57
14	Fügen	45.016	242.533	7,6	88	66
15	Tux	49.282	233.054	-0,2	50	121
16	St.Johann in Tirol	44.778	231.318	3,2	68	27
17	Achenkirch	47.470	224.682	3,2	101	106
18	Leutasch	34.210	217.619	4,1	53	105
19	Fiss	32.145	212.591	15,6	54	217
20	Söll	37.311	204.533	3,6	70	56
21	Nauders	39.869	200.924	10,9	74	128
22	Grän	38.811	199.248	2,6	120	333
23	Lermoos	40.034	194.489	12,4	73	178
24	Walchsee	30.983	187.505	5,9	93	104
25	Tannheim	38.213	186.622	5,0	87	171
26	Fieberbrunn	29.585	177.042	-1,8	64	41
27	Kirchdorf in Tirol	29.493	165.840	-2,6	76	45
28	Aschau im Zillertal	24.668	163.598	13,3	85	101
29	Ehrwald	33.151	163.024	2,3	67	61
30	Gerlos	26.223	158.990	5,5	51	200
31	Going/Wilden Kaiser	34.118	152.322	0,8	86	83
32	St.Leonhard/Pitztal	28.360	152.151	2,6	48	102
33	Westendorf	25.022	149.237	1,0	51	42
34	Hopfgarten/Brixental	31.706	142.832	2,2	67	26
35	Finkenberg	30.506	139.753	9,6	81	91
36	Imst	34.537	136.195	20,8	99	14
37	Telfs	36.658	129.891	-2,4	76	9
38	Matrei in Osttirol	28.160	127.346	-7,7	57	25
39	Fulpmes	23.959	126.666	4,7	62	31
40	St.Anton am Arlberg	31.437	122.253	-14,8	27	45
41	Kramsach	29.145	120.321	-10,9	53	26
42	Thiersee	22.063	119.231	0,4	78	42
43	Alpbach	23.838	118.384	-2,2	65	45
44	Kaunertal	23.633	117.512	5,7	81	191
45	Ried im Oberinntal	18.738	117.119	12,3	128	91
46	Zell am Ziller	21.302	114.714	7,2	54	63
47	Scheffau/Wild.Kaiser	18.499	112.009	-4,3	65	84
48	Oetz	22.819	109.622	10,3	71	49
49	Ischgl	21.835	107.754	-11,8	13	64
50	Lienz	40.488	106.097	3,2	78	9

**Grafik 18: Übernachtungsentwicklung in den wichtigsten Tourismusgemeinden in Tirol -
Sommersaisonen**



TOURISMUSJAHR 2007

(November 2006 – Oktober 2007)

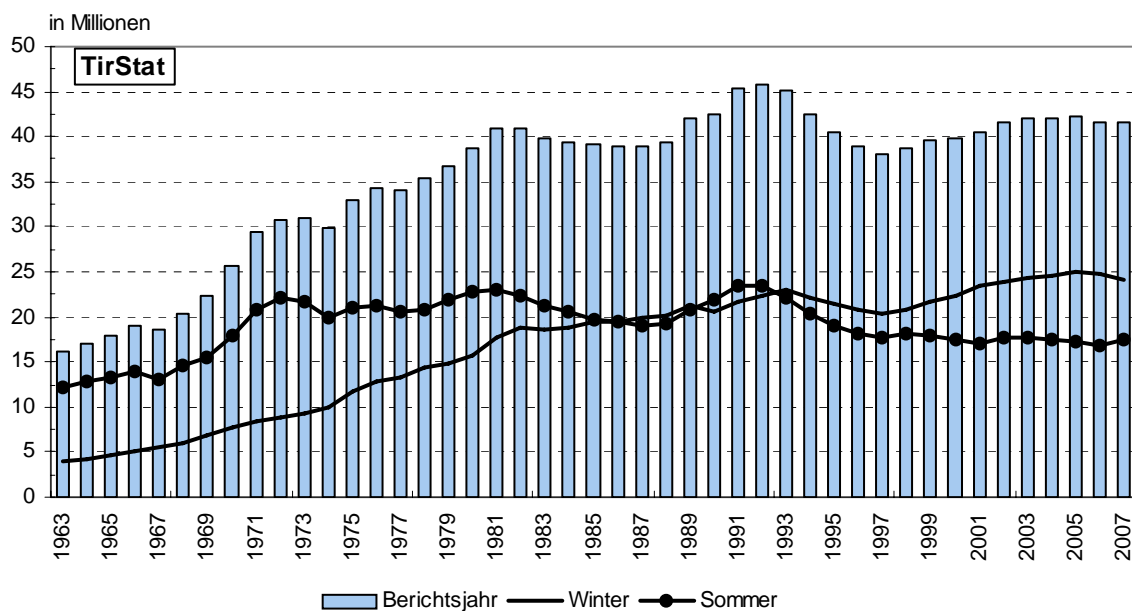
ÜBERNACHTUNGEN: **41,509.555**

Veränderung gegenüber 2005/06: - 0,4 %

GÄSTE: **8,590.138**

Veränderung gegenüber 2005/06: + 0,6 %

Grafik 19: Übernachtungsentwicklung in Tirol



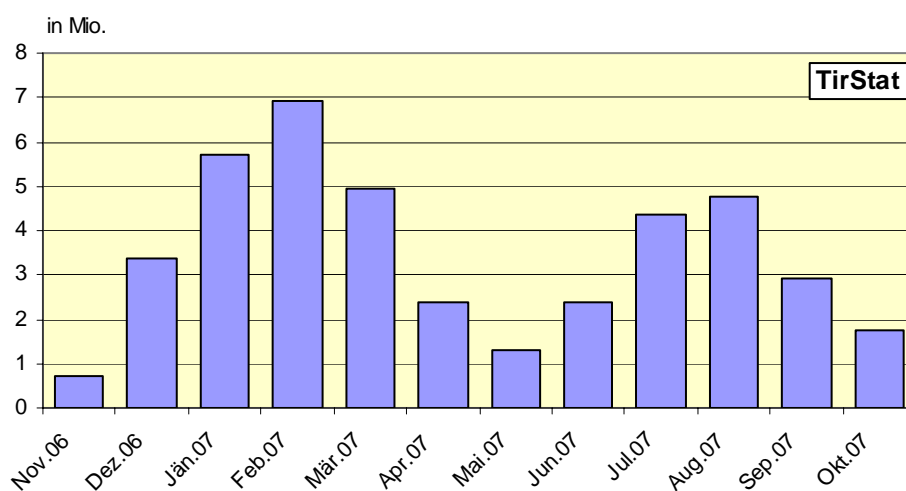
Tab. 19: Ankünfte und Übernachtungen in Tirol - Tourismusjahre

Berichts- jahr	Ankünfte	Übernachtungen	Veränderung gegen- über Vorjahr in %	
			Ankünfte	Übernachtungen
1956	1.442.555	6.986.142	10,0	14,6
1957	1.621.723	8.398.420	12,4	20,2
1958	1.808.843	9.419.815	11,5	12,2
1959	2.028.011	10.901.264	12,1	15,7
1960	2.209.195	11.863.289	8,9	8,8
1961	2.276.109	13.165.085	3,0	11,0
1962	2.562.328	15.637.164	12,6	18,8
1963	2.574.368	16.087.541	0,5	2,9
1964	2.646.166	16.924.970	2,8	5,2
1965	2.730.880	18.011.049	3,2	6,4
1966	2.886.742	19.015.691	5,7	5,6
1967	2.832.381	18.535.249	-1,9	-2,5
1968	3.169.971	20.379.224	11,9	9,9
1969	3.432.289	22.259.169	8,3	9,2
1970	3.865.644	25.712.335	12,6	15,5
1971	4.178.805	29.331.964	8,1	14,1
1972	4.378.997	30.804.235	4,8	5,0
1973	4.420.352	30.913.919	0,9	0,4
1974	4.233.986	29.863.710	-4,2	-3,4
1975	4.658.998	32.890.846	10,0	10,1
1976	4.831.697	34.188.889	3,7	3,9
1977	4.882.381	33.948.391	1,0	-0,7
1978	5.099.428	35.409.971	4,4	4,3
1979	5.416.103	36.895.629	6,2	4,2
1980	5.802.675	38.717.333	7,1	4,9
1981	6.036.662	40.866.772	4,0	5,6
1982	6.211.111	40.993.734	2,9	0,3
1983	6.239.310	39.717.480	0,5	-3,1
1984	6.414.988	39.401.967	2,8	-0,8
1985	6.455.699	39.053.173	0,6	-0,9
1986	6.434.982	38.953.082	-0,3	-0,3
1987	6.637.975	38.938.135	3,2	-0,0
1988	6.885.305	39.376.010	3,7	1,1
1989	7.439.073	42.036.734	8,0	6,8
1990	7.732.938	42.462.375	4,0	1,0
1991	8.068.849	45.335.736	4,3	6,8
1992	8.106.907	45.792.522	0,5	1,0
1993	7.869.650	45.053.683	-2,9	-1,6
1994	7.587.629	42.556.689	-3,6	-5,5
1995	7.379.802	40.530.160	-2,7	-4,8
1996	7.242.058	38.889.045	-1,9	-4,0
1997	7.106.548	38.000.573	-1,9	-2,3
1998	7.382.837	38.793.824	3,9	2,1
1999	7.545.669	39.538.141	2,2	1,9
2000	7.768.662	39.805.215	3,0	0,7
2001	7.921.580	40.509.497	2,0	1,8
2002	8.160.615	41.526.823	3,0	2,5
2003	8.281.765	42.137.816	1,5	1,5
2004	8.374.136	42.030.584	1,1	-0,3
2005	8.475.043	42.340.247	1,2	0,7
2006	8.535.849	41.662.298	0,7	-1,6
2007	8.590.138	41.509.555	0,6	-0,4

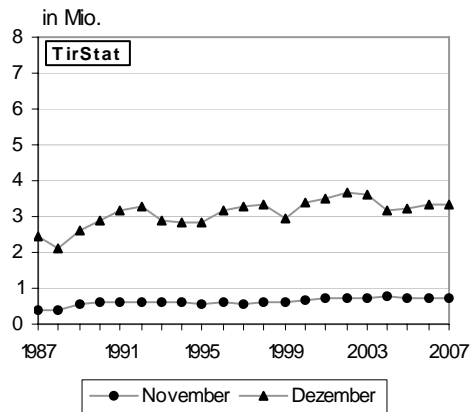
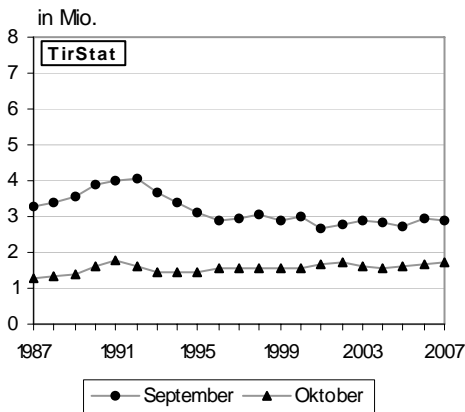
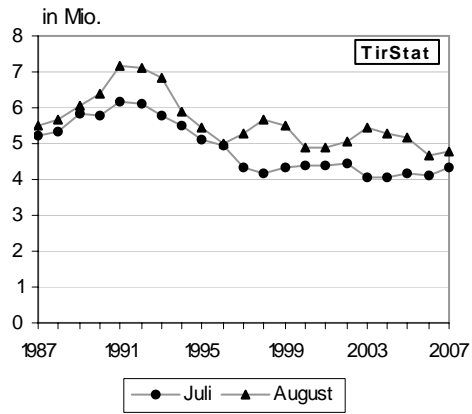
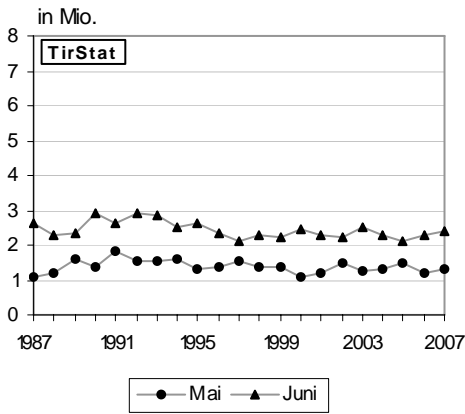
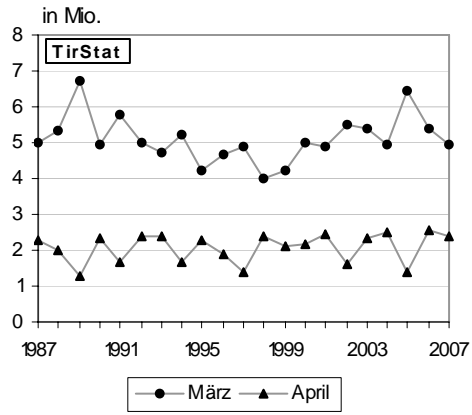
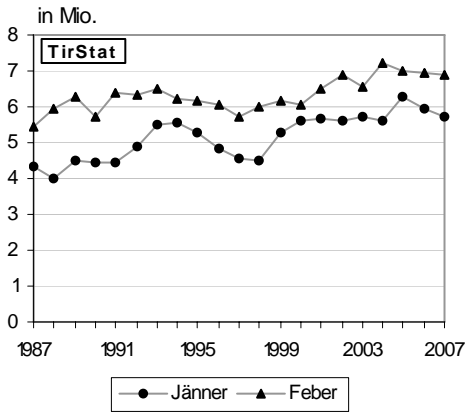
Quelle: Bis 1976 Statistik Austria, ab 1977 AdTLR, Raumordnung - Statistik

Tab. 20: Ankünfte und Übernachtungen nach Unterkunftsarten in Tirol - Tourismusjahr 2007

Unterkunftsart	Ankünfte	Übernach- tungen	Veränderung gegenüber Tourismusjahr 2006				
			Ankünfte absolut	in %	Übernachtungen absolut	in %	Anteil in %
Gewerbliche Betriebe	6.574.599	30.138.991	103.970	1,6	217.756	0,7	72,6
Kategorie 5/4-Stern	3.074.884	13.346.043	132.091	4,5	426.945	3,3	32,2
Kategorie 3-Stern	1.949.140	8.731.993	-9.585	-0,5	-125.307	-1,4	21,0
Kategorie 2/1-Stern	1.088.207	4.932.438	-45.871	-4,0	-260.556	-5,0	11,9
Gew. Ferienwohnungen	462.368	3.128.517	27.335	6,3	176.674	6,0	7,5
Privatquartiere	559.611	3.030.974	-53.713	-8,8	-312.954	-9,4	7,3
nicht auf Bauernhof	422.471	2.250.424	-38.136	-8,3	-231.820	-9,3	5,4
auf Bauernhof	137.140	780.550	-15.577	-10,2	-81.134	-9,4	1,9
Priv. Ferienwohnungen	862.090	6.048.873	-4.646	-0,5	-45.315	-0,7	14,6
Ferienwohnungen n.BH	744.459	5.215.681	-4.868	-0,6	-39.967	-0,8	12,6
Ferienwohnungen a.BH	117.631	833.192	222	0,2	-5.348	-0,6	2,0
übrige Unterkünfte	593.838	2.290.717	8.678	1,5	-12.230	-0,5	5,5
Campingplätze	261.318	1.230.391	5.931	2,3	-29.945	-2,4	3,0
Kurheime d.Sozialvers.	0	0	0	****	0	****	0,0
Sonst.Kur+Erh.Heime	4.693	56.363	-56	-1,2	6.109	12,2	0,1
Kindererholungsheime	31.793	157.273	-4.207	-11,7	-24.641	-13,5	0,4
Jugendherbergen	54.497	191.006	4.973	10,0	18.888	11,0	0,5
Schutzhütten	141.663	248.809	-7.886	-5,3	-9.394	-3,6	0,6
Sonstige Unterkünfte	99.874	406.875	9.923	11,0	26.753	7,0	1,0
INSGESAMT	8.590.138	41.509.555	54.289	0,6	-152.743	-0,4	100,0

Grafik 20: Übernachtungen nach Monaten in Tirol - Tourismusjahr 2007

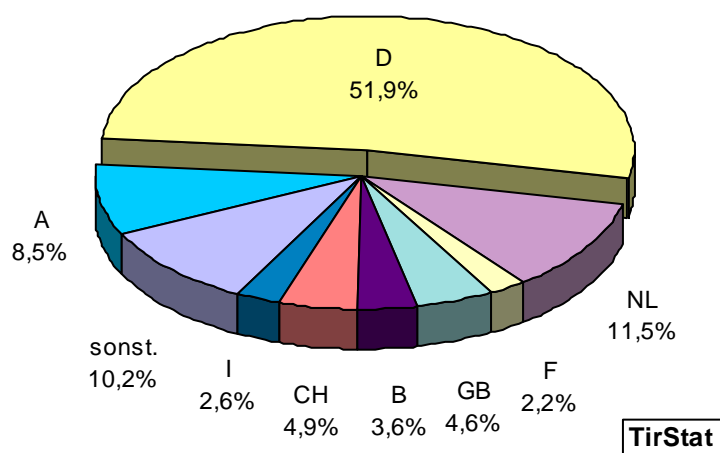
Grafik 21: Übernachtungsentwicklung nach Monaten



Die graphische Darstellung der monatlichen Nächtigungsentwicklung verdeutlicht insbesondere die Auswirkungen der Feiertagsverschiebungen auf die Nächtigungszahlen in den Monaten März, April (Ostern), bzw. Mai, Juni (Pfingsten).

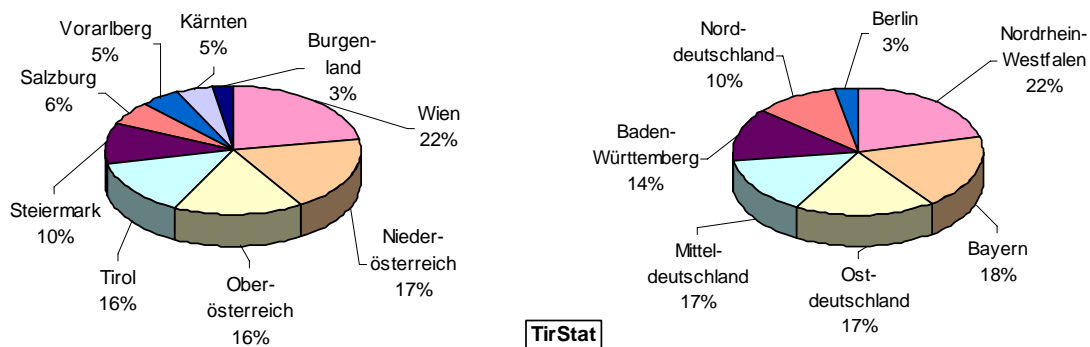
Tab. 21: Übernachtungen nach Herkunftsländern in Tirol - Tourismusjahr 2007

Herkunftsland	Übernachtungen	Veränderung gegenüber Tourismusjahr 2006		Anteil an Gesamt in %
		absolut	in %	
Deutschland	21.536.002	-748.078	-3,4	51,9
Niederlande	4.761.963	71.634	1,5	11,5
Schweiz u. Lichtenstein	2.034.541	67.264	3,4	4,9
Vereinigt. Königreich	1.897.084	11.466	0,6	4,6
Belgien	1.503.985	26.431	1,8	3,6
Italien	1.059.985	39.955	3,9	2,6
Frankreich u. Monaco	926.074	-19.536	-2,1	2,2
Dänemark	592.753	49.719	9,2	1,4
Polen	411.177	71.690	21,1	1,0
Tschech. Rep.	403.648	40.948	11,3	1,0
Russland	320.938	48.026	17,6	0,8
USA	275.274	-10.557	-3,7	0,7
Schweden	249.505	2.265	0,9	0,6
Irland (Republik)	185.041	23.363	14,5	0,4
Luxemburg	161.718	-1.490	-0,9	0,4
Ungarn	150.589	19.887	15,2	0,4
Spanien	138.010	17.337	14,4	0,3
Rumänien	106.408	47.939	82,0	0,3
Norwegen	90.335	6.233	7,4	0,2
Übriges Ausland	1.185.331	62.776	5,6	2,9
Ausland zusammen	37.990.361	-172.728	-0,5	91,5
Österreich	3.519.194	19.985	0,6	8,5
Insgesamt	41.509.555	-152.743	-0,4	100,0

Grafik 22: Anteile der Übernachtungen nach Herkunftsländern in Tirol - Tourismusjahr 2007

Tab. 22: Übernachtungen nach Herkunfts (-bundes) ländern in Tirol - Tourismusjahr 2007

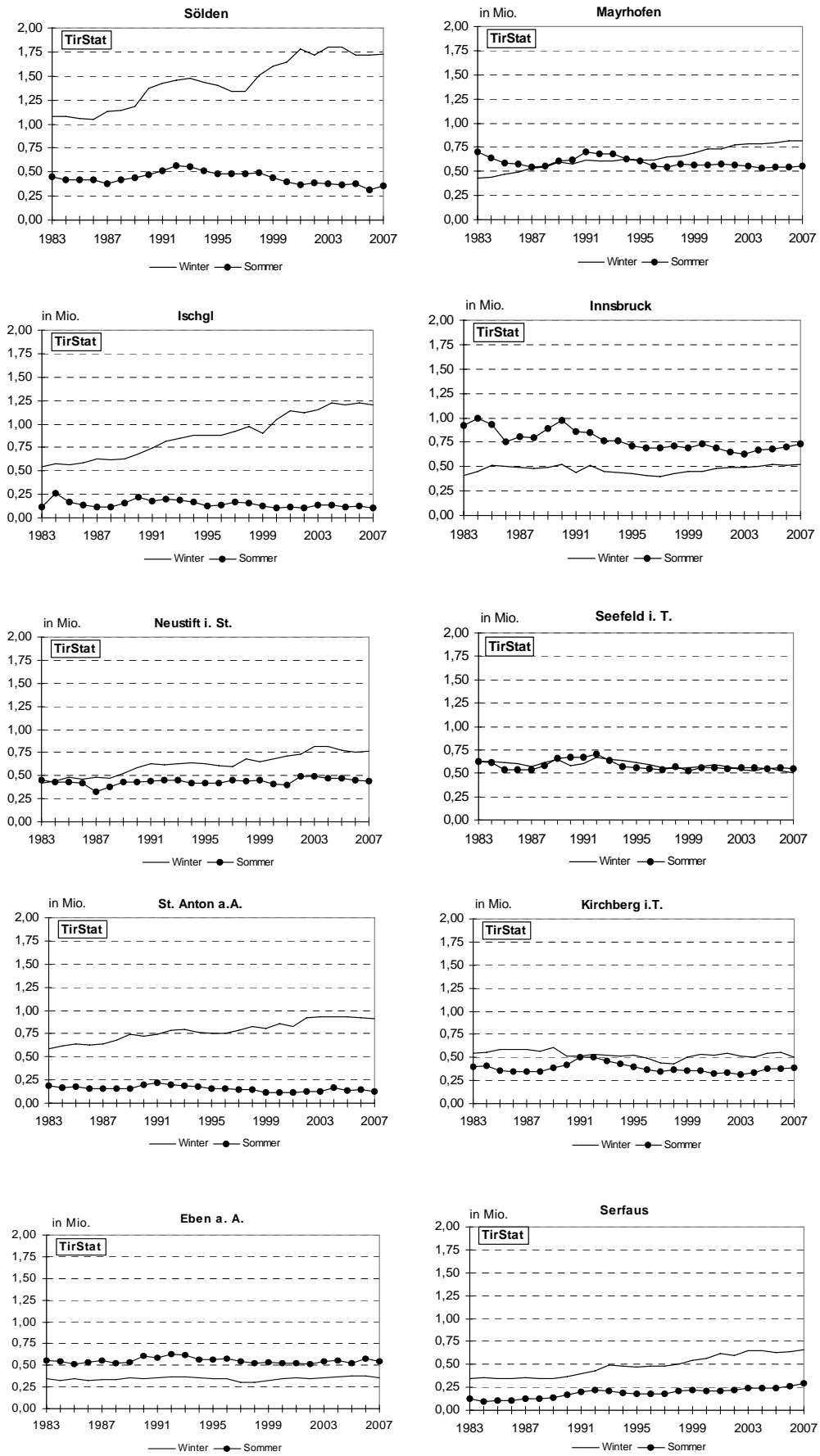
Bundesland/Region	Übernachtungen	Veränderung gegenüber Tourismusjahr 2006 absolut	Anteil an Gesamt in %
Wien	778.246	-4.635	1,9
Niederösterreich	667.658	20.377	1,6
Oberösterreich	575.011	-2.024	1,4
Tirol	501.567	-16.316	1,2
Steiermark	346.712	16.845	0,8
Salzburg	224.163	10.309	0,5
Vorarlberg	174.636	9.337	0,4
Kärnten	159.647	-7.908	0,4
Burgenland	91.554	-6.000	0,2
ÖSTERREICH	3.519.194	19.985	8,5
Nordrhein-Westfalen	4.627.263	-253.707	11,1
Bayern	3.973.812	-285.448	9,6
Mitteldeutschland	3.881.036	-36.373	9,3
Ostdeutschland	3.170.032	-14.284	7,6
Baden-Württemberg	2.884.962	-21.181	7,0
Norddeutschland	2.313.224	-103.414	5,6
Berlin	685.673	-33.671	1,7
DEUTSCHLAND	21.536.002	-748.078	51,9

**Grafik 23: Anteile der Übernachtungen nach Herkunfts (-bundes) ländern in Tirol -
Tourismusjahr 2007**

Tab. 23: Kennzahlen für die bedeutendsten Tourismusgemeinden in Tirol - Tourismusjahr 2007

Rang	Gemeinde	Übernach- tungen absolut	Änderung zum Vor- jahr in %	Anteil der gewerbl. Übernach- tungen in %	Anteil Sommer in %	gewerbl. Aus- lastung in Tagen	Über- nach- tungen je Ew.
1	Sölden	2.080.366	2,7	84,3	16,9	182	619
2	Mayrhofen	1.375.786	1,1	77,3	40,3	184	359
3	Ischgl	1.316.099	-2,1	76,2	8,2	133	779
4	Innsbruck	1.255.611	4,2	88,0	58,2	180	11
5	Neustift im Stubaital	1.203.880	0,3	64,9	36,5	186	270
6	Seefeld in Tirol	1.051.398	-3,1	85,2	51,8	162	346
7	St.Anton am Arlberg	1.034.469	-3,3	68,4	11,8	188	377
8	Serfaus	958.971	7,5	92,6	31,1	187	812
9	Eben am Achensee	940.055	2,3	87,5	61,7	191	336
10	Kirchberg in Tirol	888.528	-5,1	84,7	44,0	147	168
11	Tux	870.066	3,0	80,5	26,8	179	450
12	Kitzbühel	715.392	-6,9	88,9	42,0	152	84
13	Wildschönau	692.539	-9,5	80,9	44,0	125	165
14	Fiss	690.523	7,3	90,2	30,8	175	705
15	Ellmau	625.009	-6,2	68,7	46,7	165	237
16	Längenfeld	606.259	3,6	60,5	41,2	153	139
17	Fügen	532.278	5,3	72,9	45,6	192	145
18	Kössen	528.327	-5,6	70,1	57,0	198	125
19	Gerlos	523.482	1,6	83,3	30,4	157	660
20	Söll	496.831	0,0	74,7	41,2	158	136
21	St.Johann in Tirol	489.625	-7,5	73,4	47,2	135	57
22	Leutasch	481.082	-4,6	58,1	45,2	114	232
23	Nauders	473.984	7,3	77,4	42,4	166	303
24	St.Leonhard/Pitztal	472.206	3,3	82,4	32,2	141	315
25	Lermoos	444.732	0,9	83,4	43,7	160	408
26	Westendorf	397.160	-5,8	62,5	37,6	125	113
27	Fieberbrunn	395.101	-7,1	59,6	44,8	129	92
28	Achenkirch	394.081	-1,8	83,2	57,0	183	186
29	Galtür	389.151	-3,6	72,6	25,3	119	458
30	Kappl	385.668	-0,1	35,2	11,9	104	147
31	Finkenberg	373.911	7,1	68,7	37,4	201	243
32	Ehrwald	366.755	-2,7	66,1	44,5	147	138
33	Grän	359.708	-0,6	73,4	55,4	217	601
34	Tannheim	339.255	-3,4	73,5	55,0	156	311
35	Fulpmes	321.680	0,6	79,0	39,4	148	79
36	Kirchdorf in Tirol	319.913	-5,8	91,0	51,8	145	88
37	Going/Wilden Kaiser	318.576	-4,7	78,0	47,8	173	174
38	Hopfgarten/Brixental	314.707	-7,9	69,1	45,4	136	58
39	Aschau im Zillertal	312.080	6,7	25,0	52,4	181	193
40	Walchsee	303.085	-0,1	69,8	61,9	155	169
41	Alpbach	295.341	-3,8	61,7	40,1	153	113
42	Zell am Ziller	295.179	3,2	65,0	38,9	144	163
43	Schwendau	268.161	0,3	60,7	36,5	162	182
44	Kaunertal	266.972	1,6	75,1	44,0	178	434
45	Scheffau/Wild.Kaiser	264.297	-4,2	69,7	42,4	146	198
46	Jerzens	259.073	9,6	71,0	38,5	154	255
47	St.Jakob/Deferegggen	255.531	-0,1	72,2	40,5	118	265
48	Matrei in Osttirol	246.624	-5,5	67,2	51,6	137	49
49	Telfs	239.805	-2,1	89,1	54,2	141	17
50	Oetz	231.448	0,8	72,8	47,4	148	103

Grafik 24: Übernachtungsentwicklung in den bedeutendsten Tourismusgemeinden in Tirol



4. QUELLEN UND RECHTSGRUNDLAGEN

- Quellen:
1. Monatliche Meldungen der Gemeinden zur amtlichen Fremdenverkehrsstatistik, Auswertung in der Abteilung Raumordnung - Statistik
 2. Bestandserhebung über Fremdenunterkünfte zum Stichtag 31. 5. 2007:
Quelle: Statistik Austria
Bearbeitung: Landesstatistik Tirol
 3. Preiserhebungen des Amtes der Tiroler Landesregierung, Abteilung Raumordnung - Statistik
 4. Arbeitsmarktservice Tirol - monatliche Meldungen

Rechtsgrundlagen der Erhebungen:

1. Bundesstatistikgesetz 2000, BGBl. Nr. 163/1999 i.d.g.F.
2. Tourismusstatistik-Verordnung 2002,
BGBl. Nr. 489/2002 vom 20. Dezember 2002 i.d.g.F.

ANHANGSTABELLEN:

- Tab. 1:** Ü = Übernachtungen; AN = Ankünfte;
B = Betten; A = Auslastung (in Tagen);
 nach Unterkunftsarten. Auslastung insgesamt und in sonstigen
 Unterkünften ohne Campingnchtigungen.
- Tab. 2:** Ankünfte insgesamt; Übernachtungen insgesamt; Veränderung
 gegenüber Sommer 2006 in %; durchschnittliche Aufenthaltsdauer
 in Tagen in gewerblichen Betrieben und Privatquartieren; durch-
 schnittliche Auslastung in % gewerblich und privat; Tourismus-
 intensität (Übernachtungen pro Einwohner laut Melderegister
 der Gemeinde Stand 31.12.2006).
- Tab. 3:** Übernachtungen nach den wichtigsten Herkunftsländern.
- Tab. 4:** Ankünfte insgesamt; Übernachtungen insgesamt; Veränderung
 gegenüber Sommer 2006 in %; Auslastung in % auf der Ebene der
 Tourismusverbände. Die **Verbandsstruktur** ist mit Stand **Jänner 2008**
 abgebildet. Mitunter sind Gemeinden bzw. Gemeindeteile mehreren
 Tourismusverbänden zugeordnet. Da die Nächtigungsstatistik gemäß
 Tourismusstatistikverordnung jedoch auf Gemeindedaten abgestimmt ist,
 werden die folgenden Gemeinden nach dem Schwerpunktprinzip zur Gänze
 folgenden Tourismusverbänden zugeordnet:

Ampass	Region Hall-Wattens
Fliess	Tirol West
Hainzenberg	Zell-Gerlos, Zillertal Arena
Schönberg	Stubai-Tirol
Silz	Innsbruck und seine Feriendörfer
Telfs	Seefeld

Einige **Tourismusverbände** werden darüber hinaus **zusammengefasst**.
Diese Verbände sind durch „+“, verbunden.

Tab. 1: Übernachtungen, Ankünfte, Betten und Auslastung (in Tagen) nach Unterkunftsarten – Sommer 2007

Tourismusverband		Gewerbliche Betriebe					Privatquartiere				insgesamt
		*****/****	***	**/*	Gewerbliche Ferienwhg.	Gewerblich gesamt	nicht Bauernh.	Bauernhof	Privat gesamt	Private Ferienwhg.	
TIROL	Ü	6.184.100	3.808.214	1.859.149	934.994	12.786.457	831.632	340.633	1.172.265	2.005.759	17.447.438
	AN	1.535.984	960.472	477.471	127.045	3.100.972	152.227	55.563	207.790	246.478	3.980.346
	B	65.657	57.794	47.948	28.413	199.812	33.768	12.970	46.738	73.288	334.197
	A	94	66	39	33	64	25	26	25	27	49
Imst - Gurgltal	Ü	27.018	80.564	26.813	19.455	153.850	9.112	2.406	11.518	20.978	199.296
	AN	7.826	23.235	10.518	2.524	44.103	2.219	464	2.683	2.359	53.576
	B	213	848	510	270	1.841	305	81	386	500	2.832
	A	127	95	53	72	84	30	30	30	42	66
Mieminger Plateau & Fernpass-Seen	Ü	79.938	58.420	37.520	7.403	183.281	8.981	4.195	13.176	32.606	249.277
	AN	19.890	12.277	6.574	1.472	40.213	2.414	683	3.097	3.764	52.635
	B	608	560	392	118	1.678	284	133	417	718	2.838
	A	131	104	96	63	109	32	32	32	45	81
Pitztal	Ü	127.791	124.502	34.509	13.943	300.745	9.911	2.829	12.740	52.484	378.412
	AN	25.351	22.952	6.646	2.239	57.188	1.839	428	2.267	6.415	67.892
	B	1.521	1.798	1.080	619	5.018	512	195	707	2.332	8.505
	A	84	69	32	23	60	19	15	18	23	44
Ötztal	Ü	280.314	171.456	96.744	69.693	618.207	52.553	12.629	65.182	109.043	887.181
	AN	68.887	37.121	22.075	11.579	139.662	11.059	2.473	13.532	14.491	185.068
	B	3.888	4.217	4.011	2.559	14.675	2.100	643	2.743	4.384	22.268
	A	72	41	24	27	42	25	20	24	25	37
Region Hall- Wattens	Ü	46.094	29.129	28.699	236	104.158	8.902	2.392	11.294	21.777	165.227
	AN	26.094	13.341	10.229	57	49.721	1.219	250	1.469	1.693	65.617
	B	608	353	651	39	1.651	242	55	297	327	2.513
	A	76	83	44	6	63	37	43	38	67	57

Tab. 1: Übernachtungen, Ankünfte, Betten und Auslastung (in Tagen) nach Unterkunftsarten – Sommer 2007

Tourismusverband		Gewerbliche Betriebe					Privatquartiere				insgesamt
		*****/****	***	**/*	Gewerbliche Ferienwhg.	Gewerblich gesamt	nicht Bauernh.	Bauernhof	Privat gesamt	Private Ferienwhg.	
Wipptal	Ü	21.460	55.052	29.535	8.216	114.263	11.358	8.097	19.455	25.916	182.740
	AN	9.469	26.772	11.874	1.769	49.884	3.552	1.204	4.756	3.602	65.993
	B	336	965	632	222	2.155	713	439	1.152	980	4.958
	A	64	57	47	37	53	16	18	17	26	37
Seefeld	Ü	486.131	153.278	107.812	45.415	792.636	33.891	2.474	36.365	112.267	981.494
	AN	107.117	36.073	23.245	5.188	171.623	5.374	389	5.763	12.197	202.104
	B	5.019	2.050	2.264	1.242	10.575	1.174	105	1.279	3.475	15.555
	A	97	75	48	37	75	29	24	28	32	62
Tirolmitte	Ü	0	16.170	10.635	0	26.805	3.463	3.352	6.815	6.119	50.475
	AN	0	4.147	2.629	0	6.776	698	341	1.039	844	10.717
	B	0	201	183	13	397	103	67	170	192	839
	A	.	80	58	0	68	34	50	40	32	50
Stubai Tirol	Ü	256.661	102.259	61.677	26.533	447.130	39.730	10.450	50.180	90.607	644.006
	AN	48.612	24.303	12.755	3.489	89.159	7.598	1.626	9.224	11.161	117.931
	B	2.817	1.637	1.654	759	6.867	1.629	432	2.061	3.447	12.781
	A	91	62	37	35	65	24	24	24	26	49
Innsbruck / Feriendörfer	Ü	451.285	263.826	134.769	43.379	893.259	30.635	8.893	39.528	48.616	1.145.850
	AN	286.131	143.541	64.522	6.536	500.730	7.842	1.750	9.592	5.329	587.054
	B	4.812	3.246	2.966	790	11.814	911	320	1.231	1.511	16.117
	A	94	81	45	55	76	34	28	32	32	66
Kitzbühel Tourismus	Ü	220.982	80.867	37.927	9.831	349.607	10.711	6.054	16.765	21.334	397.897
	AN	58.436	16.769	9.993	1.498	86.696	2.274	1.058	3.332	2.804	97.077
	B	2.737	1.215	1.252	396	5.600	694	317	1.011	1.130	7.903
	A	81	67	30	25	62	15	19	17	19	49

Tab. 1: Übernachtungen, Ankünfte, Betten und Auslastung (in Tagen) nach Unterkunftsarten – Sommer 2007

Tourismusverband		Gewerbliche Betriebe					Privatquartiere				insgesamt
		*****/****	***	**/*	Gewerbliche Ferienwhg.	Gewerblich gesamt	nicht Bauernh.	Bauernhof	Privat gesamt	Private Ferienwhg.	
Pillerseetal	Ü	90.252	84.411	31.409	34.279	240.351	18.958	8.901	27.859	63.735	373.598
	AN	16.468	14.620	5.510	4.051	40.649	2.703	1.285	3.988	7.312	58.854
	B	851	1.191	982	1.039	4.063	952	435	1.387	2.662	8.399
	A	106	71	32	33	59	20	20	20	24	40
Kaiserwinkl	Ü	240.297	25.076	64.457	25.692	355.522	27.973	18.692	46.665	49.599	519.144
	AN	44.500	4.549	10.521	3.436	63.006	4.425	2.611	7.036	6.188	88.086
	B	1.682	326	1.066	482	3.556	913	633	1.546	1.358	6.672
	A	143	77	60	53	100	31	30	30	37	69
Ferienregion St. Johann,...	Ü	160.108	144.224	59.311	35.556	399.199	15.299	9.976	25.275	45.780	476.680
	AN	29.060	30.443	13.586	4.447	77.536	2.690	1.398	4.088	5.884	89.253
	B	1.390	1.665	1.482	897	5.434	701	465	1.166	1.577	8.519
	A	115	87	40	40	73	22	21	22	29	55
Kitzbüheler Alpen-Brixental	Ü	194.902	201.233	58.980	42.353	497.468	23.127	17.524	40.651	55.268	610.443
	AN	41.504	36.384	12.190	5.074	95.152	3.713	3.226	6.939	6.647	112.276
	B	2.135	2.681	1.731	1.702	8.249	1.259	745	2.004	2.939	13.759
	A	91	75	34	25	60	18	24	20	19	44
Wildschönau	Ü	25.428	144.332	60.616	21.107	251.483	11.072	3.938	15.010	29.234	304.443
	AN	3.714	26.732	10.655	2.852	43.953	1.764	639	2.403	4.131	52.287
	B	283	1.855	1.824	507	4.469	520	174	694	779	6.312
	A	90	78	33	42	56	21	23	22	38	48
Ferienregion Hohe Salve	Ü	40.458	77.148	73.061	6.844	197.511	13.076	8.617	21.693	32.463	277.503
	AN	8.384	19.728	33.721	742	62.575	2.182	1.195	3.377	4.524	75.078
	B	525	906	1.344	478	3.253	651	332	983	1.259	5.648
	A	77	85	54	14	61	20	26	22	26	46

Tab. 1: Übernachtungen, Ankünfte, Betten und Auslastung (in Tagen) nach Unterkunftsarten – Sommer 2007

Tourismusverband		Gewerbliche Betriebe					Privatquartiere				insgesamt
		*****/****	***	**/*	Gewerbliche Ferienwhg.	Gewerblich gesamt	nicht Bauernh.	Bauernhof	Privat gesamt	Private Ferienwhg.	
Alpbachtal&Tiroler Seenland	Ü	89.517	79.971	54.884	12.154	236.526	36.719	15.963	52.682	65.096	445.972
	AN	22.393	18.501	12.036	1.973	54.903	5.947	2.286	8.233	8.266	92.372
	B	965	1.281	1.469	401	4.116	1.057	570	1.627	2.138	8.625
	A	93	62	37	30	57	35	28	32	30	43
Ferienland Kufstein	Ü	211.300	74.880	39.901	7.117	333.198	28.513	17.155	45.668	31.150	450.681
	AN	52.457	24.942	10.690	834	88.923	4.206	2.624	6.830	3.778	127.437
	B	1.909	999	909	173	3.990	851	520	1.371	872	6.737
	A	111	75	44	41	84	34	33	33	36	65
Wilder Kaiser	Ü	299.423	157.415	71.978	52.841	581.657	31.987	26.589	58.576	110.699	760.960
	AN	60.352	27.961	13.317	7.131	108.761	5.110	4.081	9.191	14.247	138.743
	B	2.459	2.077	1.954	1.157	7.647	1.341	795	2.136	3.553	13.511
	A	122	76	37	46	76	24	33	27	31	56
St. Anton am Arlberg	Ü	80.758	78.054	16.034	3.186	178.032	7.801	790	8.591	17.412	219.428
	AN	18.094	15.218	6.694	510	40.516	1.514	150	1.664	2.147	53.723
	B	1.788	2.060	625	501	4.974	1.673	300	1.973	1.864	8.968
	A	45	38	26	6	36	5	3	4	9	24
Tirol West	Ü	47.432	36.474	17.603	2.875	104.384	8.019	3.082	11.101	20.907	151.733
	AN	12.932	9.081	8.125	454	30.592	2.556	817	3.373	2.408	48.534
	B	381	419	448	86	1.334	300	110	410	704	2.547
	A	124	87	39	33	78	27	28	27	30	58

Tab. 1: Übernachtungen, Ankünfte, Betten und Auslastung (in Tagen) nach Unterkunftsarten – Sommer 2007

Tourismusverband		Gewerbliche Betriebe					Privatquartiere				insgesamt
		*****/****	***	**/*	Gewerbliche Ferienwhg.	Gewerblich gesamt	nicht Bauernh.	Bauernhof	Privat gesamt	Private Ferienwhg.	
Paznaun - Ischgl	Ü	148.224	69.505	11.206	12.669	241.604	8.522	1.411	9.933	46.467	308.523
	AN	28.596	13.168	3.075	1.476	46.315	1.766	294	2.060	6.238	60.061
	B	5.008	3.075	1.863	2.051	11.997	1.655	271	1.926	6.196	20.461
	A	30	23	6	6	20	5	5	5	7	15
Serfaus-Fiss-Ladis	Ü	290.283	66.198	48.633	116.952	522.066	3.717	3.759	7.476	34.164	563.706
	AN	49.808	11.185	8.278	13.414	82.685	632	696	1.328	3.879	87.892
	B	2.872	1.727	1.510	3.114	9.223	251	179	430	1.211	10.864
	A	101	38	32	38	57	15	21	17	28	52
Tiroler Oberland	Ü	258.517	148.450	28.320	27.005	462.292	25.767	6.223	31.990	74.725	614.516
	AN	48.835	34.516	8.934	4.225	96.510	5.184	1.177	6.361	9.806	123.242
	B	2.282	2.074	625	965	5.946	902	280	1.182	2.205	9.840
	A	113	72	45	28	78	29	22	27	34	59
Osttirol	Ü	211.070	193.197	139.367	51.749	595.383	71.202	54.105	125.307	199.451	1.045.095
	AN	50.198	54.880	36.527	6.498	148.103	12.762	8.250	21.012	21.574	220.851
	B	2.334	3.093	3.411	1.304	10.142	2.076	1.424	3.500	4.775	20.009
	A	90	62	41	40	59	34	38	36	42	49
Ferienregion Reutte	Ü	37.351	92.422	17.571	5.257	152.601	12.064	2.856	14.920	24.697	261.670
	AN	12.407	34.809	8.261	611	56.088	2.664	461	3.125	3.383	92.998
	B	338	891	456	85	1.770	384	49	433	636	3.280
	A	111	104	39	62	86	31	58	34	39	70

Tab. 1: Übernachtungen, Ankünfte, Betten und Auslastung (in Tagen) nach Unterkunftsarten – Sommer 2007

Tourismusverband		Gewerbliche Betriebe					Privatquartiere				insgesamt
		*****/****	***	**/*	Gewerbliche Ferienwhg.	Gewerblich gesamt	nicht Bauernh.	Bauernhof	Privat gesamt	Private Ferienwhg.	
Tannheimer Tal	Ü	213.890	62.065	50.787	22.401	349.143	32.878	10.570	43.448	82.298	513.185
	AN	50.208	13.728	10.665	2.936	77.537	5.630	2.025	7.655	10.601	106.695
	B	1.633	958	911	492	3.994	783	297	1.080	1.920	7.276
	A	131	65	56	46	87	42	36	40	43	67
Tiroler Zugspitz Arena	Ü	201.154	92.889	56.784	43.052	393.879	27.185	414	27.599	65.542	528.025
	AN	44.209	21.903	12.889	5.924	84.925	5.435	82	5.517	8.420	111.732
	B	2.056	1.639	1.531	1.007	6.233	1.260	58	1.318	2.159	10.013
	A	98	57	37	43	63	22	7	21	30	49
Lechtal	Ü	25.598	75.179	23.713	10.508	134.998	33.633	15.694	49.327	45.620	282.333
	AN	6.312	15.501	5.200	2.072	29.085	6.143	2.815	8.958	6.727	53.115
	B	294	1.102	720	295	2.411	1.234	539	1.773	1.586	6.748
	A	87	68	33	36	56	27	29	28	29	41
Achensee	Ü	385.353	208.728	54.867	49.405	698.353	27.537	732	28.269	63.397	844.773
	AN	79.249	44.884	12.859	6.971	143.963	5.238	118	5.356	7.262	172.846
	B	2.717	2.046	835	739	6.337	580	53	633	1.097	8.291
	A	142	102	66	67	110	47	14	45	58	97
Mayrhofen	Ü	321.560	125.450	108.042	36.510	591.562	66.473	12.493	78.966	101.753	801.434
	AN	66.761	23.832	17.837	4.718	113.148	9.804	2.219	12.023	11.923	147.797
	B	2.814	2.079	1.990	1.338	8.221	1.856	415	2.271	3.484	14.501
	A	114	60	54	27	72	36	30	35	29	54

Tab. 1: Übernachtungen, Ankünfte, Betten und Auslastung (in Tagen) nach Unterkunftsarten – Sommer 2007

Tourismusverband		Gewerbliche Betriebe					Privatquartiere				insgesamt
		*****/****	***	**/*	Gewerbliche Ferienwhg.	Gewerblich gesamt	nicht Bauernh.	Bauernhof	Privat gesamt	Private Ferienwhg.	
Tux - Finkenberg	Ü	193.547	75.134	23.631	8.528	300.840	19.696	2.497	22.193	42.383	372.807
	AN	40.880	15.927	6.522	1.402	64.731	3.457	544	4.001	5.886	79.788
	B	2.360	1.670	782	386	5.198	776	168	944	1.420	7.584
	A	82	45	30	22	58	25	15	24	30	49
Zell-Gerlos, Zillertal Arena	Ü	113.881	89.714	42.791	20.762	267.148	15.277	6.785	22.062	51.453	359.820
	AN	21.542	16.337	9.024	2.872	49.775	2.929	1.186	4.115	6.773	63.452
	B	1.312	1.508	1.444	775	5.039	980	321	1.301	2.452	8.822
	A	87	59	30	27	53	16	21	17	21	39
Silberregion Karwendel	Ü	56.432	102.630	19.320	2.029	180.411	11.332	10.539	21.871	18.126	240.259
	AN	17.092	31.993	3.548	400	53.033	1.657	1.692	3.349	1.786	61.197
	B	458	1.192	639	37	2.326	308	254	562	602	3.917
	A	123	86	30	55	78	37	41	39	30	58
Erste Ferienreg.im Zillertal	Ü	249.691	167.912	79.243	40.059	536.905	34.558	17.557	52.115	92.593	838.852
	AN	52.216	39.119	15.747	5.671	112.753	6.028	3.026	9.054	12.029	156.373
	B	2.252	2.190	1.802	1.375	7.619	1.838	796	2.634	4.844	15.785
	A	111	77	44	29	70	19	22	20	19	44

Tab. 2: Touristische Kennzahlen nach Gemeinden – Sommer 2007

Bezirk/ Gemeinde	Ankünfte	Veränderung in %	Übernach- tungen	Verän- derung in %	Aufenthaltsdauer in Tagen		Auslastung in %		Tourismus- Inten- sität
					gew.	privat	gew.	privat	
TIROL	3.980.346	4,8	17.447.438	3,3	4	6	34,8	13,6	25
INNSBRUCK-STADT	457.924	5,6	730.242	4,9	2	2	55,4	20,5	6
IMST	365.705	12,4	1.730.061	9,4	4	5	27,9	13,2	31
Arzl im Pitztal	11.901	17,8	69.012	9,0	5	6	47,0	12,8	23
Haiming	12.495	-13,0	50.711	-1,5	3	4	25,7	18,5	12
Imst	34.537	25,1	136.195	20,8	4	4	53,9	23,7	14
Imsterberg	1.310	-15,2	4.240	-28,8	2	10	22,7	7,8	6
Jerzens	17.293	22,6	99.857	19,9	5	6	34,9	6,9	98
Karres	646	-33,9	2.143	-21,1	2	7	15,2	17,3	4
Karrösten	5.156	11,8	14.525	-8,0	3	7	51,2	10,5	21
Längenfeld	48.036	16,0	249.845	8,4	4	5	33,7	10,6	57
Mieming	16.715	9,5	77.093	3,1	4	8	71,6	18,1	24
Mils bei Imst	2.422	0,1	2.897	6,2	1	3	26,9	17,2	5
Mötz	146	-1,4	662	10,7	1
Nassereith	15.128	0,2	52.575	4,4	3	3	46,8	18,8	25
Obsteig	16.193	4,1	91.126	17,4	5	6	59,0	18,4	79
Oetz	22.819	16,9	109.622	10,3	4	5	38,6	24,8	49
Rietz	769	52,0	4.437	78,6	5	7	37,4	16,6	2
Roppen	1.784	-0,7	7.699	-0,8	3	5	28,4	21,2	5
St.Leonhard/Pitztal	28.360	9,9	152.151	2,6	5	5	25,9	9,5	102
Sautens	9.349	10,4	50.566	3,7	5	5	40,5	12,5	37
Silz	7.349	25,8	24.315	22,4	4	6	6,8	9,3	10
Sölden	78.344	17,7	352.310	13,7	4	4	16,9	8,2	105
Stams	3.366	4,7	16.364	31,6	5	3	72,6	9,8	13
Tarrenz	7.224	-6,1	30.197	-7,4	4	4	36,6	13,5	12
Umhausen	14.025	7,3	74.127	2,8	5	5	30,4	17,3	25
Wenns	10.338	5,9	57.392	3,1	5	6	47,2	11,8	28
INNSBRUCK-LAND	592.579	0,2	2.446.762	0,7	4	5	36,8	14,3	15
Absam	6.573	-4,0	15.215	0,5	2	7	40,4	41,0	2
Aldrans	3.138	9,1	11.242	1,9	3	4	49,2	19,4	6
Ampass	4.292	10,4	8.324	14,3	2	7	67,5	20,8	5
Axams	21.157	3,6	44.882	2,6	2	4	26,1	12,0	8
Baumkirchen	107	-6,1	1.817	36,0	16	34	11,7	24,3	2
Birgitz	3.406	-1,0	15.251	13,0	4	5	44,1	9,4	12
Ellbögen	2.381	22,0	5.291	4,7	3	2	19,3	7,4	5
Flauring	325	-10,5	1.841	-13,3	4	2	27,9	2,7	2
Fritzens	292	-8,2	1.404	-40,9	5	2	36,5	0,5	1
Fulpmes	23.959	9,7	126.666	4,7	5	6	33,6	11,0	31
Gnadenwald	5.906	9,0	13.796	6,6	2	10	35,7	8,6	20
Götzens	11.694	-1,1	55.001	15,0	5	5	60,6	9,4	15
Gries am Brenner	8.072	1,6	20.015	24,7	2	2	26,0	8,9	16

Tab. 2: Touristische Kennzahlen nach Gemeinden – Sommer 2007

Bezirk/ Gemeinde	Ankünfte	Veränderung in %	Übernach- tungen	Veränderung in %	Aufenthaltsdauer in Tagen		Auslastung in %		Tourismus- Inten- sität
					gew.	privat	gew.	privat	
Gries im Sellrain	3.281	14,9	15.510	-7,1	4	6	18,0	11,3	27
Grinzens	511	-19,3	901	-6,6	.	5	.	6,7	1
Gschnitz	3.717	27,2	15.840	19,5	4	7	32,2	8,2	37
Hall in Tirol	14.665	-0,2	31.822	7,6	2	3	40,0	24,9	3
Hatting	851	-14,6	2.107	-18,4	2	6	22,4	14,7	2
Inzing	1.670	-7,6	6.386	3,7	3	7	23,4	19,7	2
Kematen in Tirol	3.203	6,3	7.929	9,4	2	4	28,0	32,8	3
Kolsass	2.803	-4,4	9.221	-30,4	3	10	60,3	9,0	6
Kolsassberg	5.315	-1,0	15.286	3,8	2	5	59,8	22,6	20
Lans	5.044	7,0	23.911	18,2	5	5	48,0	6,1	27
Leutasch	34.210	8,1	217.619	4,1	6	8	28,8	17,3	105
Matrei am Brenner	10.937	-4,6	16.934	10,7	2	1	42,1	41,6	18
Mieders	5.483	5,7	31.266	-1,5	5	7	35,6	25,2	18
Mils	7.043	-5,5	13.342	-0,7	2	6	36,1	19,0	3
Mühlbachl	5.427	-25,9	12.039	-24,8	2	2	23,8	8,7	9
Mutters	11.548	2,4	36.739	-1,7	3	7	33,8	32,3	18
Natters	18.406	-2,8	52.054	-4,2	2	3	23,2	14,6	27
Navis	1.317	-5,5	6.008	-0,8	3	5	9,6	11,9	3
Neustift im Stubaital	74.830	2,7	439.670	-2,0	5	6	37,4	13,0	99
Oberhofen im Inntal	466	0,4	3.744	3,7	.	7	.	37,2	2
Obernberg am Brenner	4.216	11,7	16.128	7,1	3	6	26,8	7,6	45
Oberperfuss	4.827	-26,8	20.442	-16,6	3	8	29,0	15,5	7
Patsch	2.870	-8,2	6.947	-9,2	2	3	23,1	13,6	7
Pett nau	2.122	2,2	9.535	45,3	3	21	51,2	89,8	10
Pfaffenhofen	998	21,0	5.363	2,7	6	7	27,5	30,4	5
Pfons	3.924	2,3	9.655	8,1	2	3	19,9	6,0	8
Polling in Tirol	4	0,0	36	125,0	.	9	.	2,4	0
Ranggen	159	4,6	1.242	-10,4	.	5	.	10,7	1
Reith bei Seefeld	17.235	-10,4	62.532	-3,6	4	5	33,6	8,7	54
Rinn	5.468	0,6	23.469	-5,0	3	7	27,2	14,6	16
Rum	11.638	-21,7	26.856	-3,8	2	4	46,7	29,3	3
St.Sigmund/Sellrain	2.669	18,5	10.010	12,0	4	6	9,0	3,7	53
Scharnitz	8.847	7,9	26.842	6,2	3	4	24,8	18,5	20
Schmirn	1.175	4,6	7.529	-0,7	2	7	6,8	10,2	8
Schönberg/Stubaital	8.683	-2,3	19.247	5,9	2	2	48,4	18,9	19
Seefeld in Tirol	105.154	-2,3	544.610	-2,4	5	5	47,6	14,2	179
Sellrain	1.273	7,2	4.286	15,2	3	7	7,6	23,2	3
Sistrans	219	-17,7	3.616	78,4	17	.	50,6	.	2
Steinach/Brenner	14.307	35,9	43.767	36,7	3	4	34,0	10,6	13
Telfes im Stubai	4.976	10,7	27.157	1,4	5	8	20,8	6,5	19
Telfs	36.658	-1,4	129.891	-2,4	3	7	41,3	13,3	9
Thaur	4.578	-6,5	10.722	0,5	2	4	41,8	13,3	3
Trins	12.139	17,3	30.837	3,3	2	8	31,6	6,7	25

Tab. 2: Touristische Kennzahlen nach Gemeinden – Sommer 2007

Bezirk/ Gemeinde	Ankünfte	Veränderung in %	Übernach- tungen	Veränderung in %	Aufenthaltsdauer in Tagen		Auslastung in %		Tourismus- Inten- sität
					gew.	privat	gew.	privat	
Tulfes	8.113	15,8	31.127	21,2	3	21	31,2	18,7	22
Unterperfuss	538	-22,6	2.601	-16,4	2	16	13,6	75,9	13
Vals	762	-45,6	3.988	-30,7	4	4	10,0	12,5	7
Völs	639	16,6	1.663	30,0	.	6	.	14,0	0
Volders	8.311	4,5	21.879	6,2	2	5	29,2	15,2	5
Wattenberg	1.604	52,0	5.599	40,7	3	19	6,3	35,0	8
Wattens	4.133	-11,0	10.180	4,9	2	22	23,3	27,8	1
Wildermieming	4.599	-9,0	28.483	-4,6	6	7	50,3	12,6	35
Zirl	7.712	-30,6	21.450	-19,2	2	4	33,5	30,3	3
KITZBÜHEL	489.339	0,9	2.517.472	-0,7	5	6	36,9	11,2	41
Aurach bei Kitzbühel	6.024	10,7	27.495	0,1	4	6	28,7	6,0	22
Brixen im Thale	12.580	-0,2	70.681	5,0	5	5	19,9	7,2	27
Fieberbrunn	29.585	-2,5	177.042	-1,8	6	7	34,6	7,8	41
Going/Wilden Kaiser	34.118	3,4	152.322	0,8	4	7	46,8	11,6	83
Hochfilzen	1.933	-4,8	12.189	-0,6	6	5	14,4	8,2	11
Hopfgarten/Brixental	31.706	6,3	142.832	2,2	4	6	36,4	9,2	26
Itter	10.612	11,7	40.749	-0,3	3	5	23,7	3,7	35
Jochberg	3.747	1,8	15.169	7,6	4	5	16,7	8,8	10
Kirchberg in Tirol	74.674	6,4	390.525	2,6	5	6	37,7	10,7	74
Kirchdorf in Tirol	29.493	0,4	165.840	-2,6	6	6	41,5	10,7	45
Kitzbühel	74.671	-5,5	300.693	-3,2	4	5	35,2	10,2	35
Kössen	52.630	2,0	301.164	-1,8	5	7	62,1	15,2	71
Oberndorf in Tirol	14.982	-1,8	79.522	-0,8	5	6	46,6	11,4	39
Reith bei Kitzbühel	12.635	0,9	54.540	12,2	4	5	37,5	9,6	32
St.Jakob in Haus	4.776	1,7	31.103	4,1	6	6	42,3	13,4	47
St.Johann in Tirol	44.778	9,2	231.318	3,2	5	7	36,8	12,9	27
St.Ulrich/Pillersee	13.392	-18,1	97.051	-16,5	7	7	35,5	16,7	65
Schwendt	2.813	1,1	21.787	-2,0	8	7	25,1	13,1	28
Waidring	9.168	-11,5	56.213	-12,2	5	8	23,0	11,7	30
Westendorf	25.022	-0,7	149.237	1,0	6	6	27,7	14,2	42
KUFSTEIN	442.124	3,1	2.099.849	-0,8	5	6	37,5	16,8	21
Alpbach	23.838	4,9	118.384	-2,2	4	5	35,1	22,5	45
Angath	10.031	-5,5	11.888	-4,6	1	5	40,9	14,8	13
Angerberg	3.581	12,2	19.927	20,9	5	8	44,4	12,8	12
Bad Häring	11.921	17,2	89.408	3,5	8	6	69,2	20,7	38
Brandenberg	4.444	-4,7	18.242	-5,9	6	8	35,3	7,8	12
Breitenbach am Inn	4.502	1,0	21.921	-3,9	3	7	22,3	10,9	7
Brixlegg	2.020	9,4	8.903	24,9	2	5	8,5	12,0	3
Ebbs	32.576	4,9	83.711	1,3	3	6	43,6	12,2	16
Ellmau	48.815	-3,3	292.096	-0,8	6	7	44,2	22,0	111
Erl	3.775	24,1	16.361	9,7	4	15	24,3	20,1	11

Tab. 2: Touristische Kennzahlen nach Gemeinden – Sommer 2007

Bezirk/ Gemeinde	Ankünfte	Veränderung in %	Übernach- tungen	Veränderung in %	Aufenthaltsdauer in Tagen		Auslastung in %		Tourismus- Inten- sität
					gew.	privat	gew.	privat	
Kirchbichl	2.832	-8,6	15.436	-6,9	4	11	25,2	17,7	3
Kramsach	29.145	8,8	120.321	-10,9	3	6	28,6	8,9	26
Kufstein	46.918	0,9	100.620	12,5	2	6	48,6	19,5	6
Kundl	1.489	-28,9	4.064	-35,7	2	5	8,7	7,9	1
Langkampfen	3.893	3,7	15.889	8,9	3	10	21,5	24,9	4
Mariastein	2.583	43,5	11.266	44,7	4	14	39,0	14,1	40
Münster	4.155	48,6	22.064	42,4	5	9	28,6	26,0	8
Niederndorf	3.248	-4,4	14.451	-15,6	3	8	26,0	12,9	6
Niederndorferberg	451	8,7	1.478	-3,0	5	7	15,5	2,3	2
Radfeld	5.933	10,4	27.508	-12,2	5	3	26,7	22,3	12
Rattenberg	636	-26,5	873	-31,2	1	.	19,0	.	2
Reith im Alpbachtal	16.210	0,3	103.692	-6,6	5	8	40,3	24,8	38
Retzenschöss	1.660	-1,4	8.688	-5,3	6	6	19,4	23,3	20
Scheffau/Wild.Kaiser	18.499	-3,4	112.009	-4,3	6	6	35,5	18,9	84
Schwoich	2.592	-0,5	9.532	-8,0	2	5	14,1	16,8	4
Söll	37.311	9,6	204.533	3,6	5	6	37,9	9,2	56
Thiersee	22.063	2,8	119.231	0,4	5	6	42,5	19,6	42
Walchsee	30.983	8,7	187.505	5,9	6	6	50,8	19,4	104
Wildschönau	52.287	0,0	304.443	-6,1	6	6	30,6	11,8	72
Wörgl	13.733	-0,5	35.405	-3,8	2	5	26,1	30,8	3
LANDECK	373.949	9,5	1.859.306	6,7	5	5	24,5	6,3	42
Faggen	234	5,9	1.633	3,2	.	5	.	24,6	5
Fendels	5.137	7,5	32.591	5,0	6	5	50,3	6,2	123
Fiss	32.145	17,9	212.591	15,6	6	7	29,5	10,8	217
Fließ	4.987	11,7	33.519	16,9	6	7	33,8	6,1	11
Flirsch	12.279	8,1	35.510	14,4	3	7	39,2	2,3	37
Galtür	21.125	-7,4	98.595	-8,0	5	5	18,7	8,2	116
Grins	1.133	186,8	3.155	35,8	.	4	.	11,6	2
Ischgl	21.835	-8,0	107.754	-11,8	5	4	7,0	1,1	64
Kappl	7.025	-9,5	45.749	-8,2	6	6	8,9	2,5	17
Kaunerberg	1.872	10,9	10.773	12,1	4	8	30,8	20,2	32
Kaunertal	23.633	5,4	117.512	5,7	5	5	43,8	17,3	191
Kauns	692	-32,9	4.831	-9,4	4	6	20,1	24,6	10
Ladis	8.390	26,7	53.180	26,6	6	5	26,5	5,6	101
Landeck	21.352	-6,8	69.064	9,7	3	4	52,6	16,7	9
Nauders	39.869	15,9	200.924	10,9	5	5	40,4	14,7	128
Pettneu am Arlberg	8.934	25,0	54.691	29,3	7	5	28,9	3,3	36
Pfunds	22.854	9,6	85.861	1,1	3	5	31,5	21,4	33
Pians	360	11,8	1.812	13,2	2	5	4,9	3,6	2
Prutz	7.865	7,8	34.178	17,8	4	5	32,9	6,8	20
Ried im Oberinntal	18.738	13,3	117.119	12,3	6	4	69,4	10,0	91
St.Anton am Arlberg	31.437	-7,3	122.253	-14,8	4	5	14,8	2,0	45

Tab. 2: Touristische Kennzahlen nach Gemeinden – Sommer 2007

Bezirk/ Gemeinde	Ankünfte	Veränderung in %	Übernach- tungen	Verän- derung in %	Aufenthaltsdauer in Tagen		Auslastung in %		Tourismus- Inten- sität
					gew.	privat	gew.	privat	
Schönwies	497	-15,8	1.400	-24,1	2	5	6,9	5,7	1
See	9.716	5,3	54.613	0,7	6	4	30,8	2,3	49
Serfaus	47.357	17,9	297.935	15,5	6	5	32,5	11,6	252
Spiss	721	-14,7	4.296	-13,2	5	5	15,3	4,5	28
Stanz bei Landeck	25	-44,4	182	-57,3	0
Strengen	1.073	66,4	6.974	50,1	7	2	61,9	0,9	6
Tobadill	1.193	-2,0	6.351	0,8	3	5	34,0	16,5	12
Tösens	1.627	1,8	4.798	2,4	2	4	15,9	3,2	7
Zams	19.844	118,0	39.462	23,9	3	2	35,9	23,8	12
LIENZ	220.851	3,1	1.045.095	0,3	4	6	31,9	19,5	21
Abfalterbach	487	3,4	2.062	-5,0	3	6	18,1	16,3	3
Ainet	716	-17,3	2.795	-11,6	3	7	22,3	20,1	3
Amlach	7.853	12,2	39.193	4,4	4	7	37,9	30,0	106
Anras	1.433	1,5	6.788	-2,2	5	4	27,1	6,5	5
Assling	2.514	-1,1	10.711	-5,2	3	4	29,6	10,6	5
Außervillgraten	1.362	-14,9	9.164	-14,7	5	5	14,9	7,9	11
Dölsach	1.224	7,2	6.476	-6,9	3	5	31,9	17,6	3
Gaimberg	3.208	-0,5	21.792	3,7	6	8	36,2	40,1	26
Heinfels	2.819	1,0	23.435	1,7	9	4	32,3	11,0	23
Hopfgarten/Deferegggen	1.844	-9,1	10.052	-18,4	4	7	19,6	15,9	13
Innervillgraten	5.043	1,4	30.455	-4,8	4	7	25,4	19,8	30
Iselsberg-Stronach	4.140	14,1	21.754	37,2	2	4	38,7	7,7	36
Kals am Großglockner	11.436	-5,8	69.317	-2,4	5	7	26,4	21,9	53
Karlitsch	8.164	-0,2	43.370	-1,0	5	7	28,2	26,7	49
Lavant	4.497	35,8	21.688	35,1	5	5	51,7	23,5	76
Leisach	2.162	-7,6	10.362	-4,7	3	6	26,8	17,0	12
Lienz	40.488	6,2	106.097	3,2	2	4	42,5	27,0	9
Matrei in Osttirol	28.160	6,8	127.346	-7,7	4	7	30,9	17,7	25
Nikolsdorf	1.370	-11,8	5.642	-17,1	3	4	23,7	22,1	7
Nußdorf-Debant	1.255	5,5	8.735	9,9	2	3	28,4	5,9	3
Oberlienz	2.575	16,6	9.370	10,7	3	5	25,4	32,0	6
Obertilliach	8.034	-5,6	38.452	-2,8	5	5	24,6	18,6	51
Prägraten	15.953	-8,4	78.755	-2,8	6	7	35,4	27,8	63
St.Jakob/Deferegggen	17.127	1,2	103.363	3,4	6	6	25,9	20,0	107
St.Johann am Walde	133	6,4	647	-12,3	.	5	.	9,7	2
St.Veit in Deferegggen	4.559	-2,6	24.255	-0,2	5	8	34,0	14,4	31
Schlaiten	448	6,7	3.915	3,4	7	8	43,0	5,5	8
Sillian	22.613	4,0	90.142	-1,9	4	4	48,7	25,6	43
Strassen	2.459	-32,1	10.171	-30,6	4	5	20,2	12,4	12
Thurn	1.842	71,7	16.294	76,8	9	6	19,0	4,6	26
Tristach	4.976	10,7	29.596	12,0	5	7	39,6	15,9	22
Untertilliach	713	32,8	4.516	36,0	6	5	15,0	31,9	17
Virgen	9.244	23,5	58.385	0,1	6	7	29,4	15,6	27

Tab. 2: Touristische Kennzahlen nach Gemeinden – Sommer 2007

Bezirk/ Gemeinde	Ankünfte	Veränderung in %	Übernach- tungen	Veränderung in %	Aufenthaltsdauer in Tagen		Auslastung in %		Tourismus- Inten- sität
					gew.	privat	gew.	privat	
REUTTE	364.540	11,1	1.585.213	8,6	4	5	38,9	16,0	50
Bach	10.288	25,9	61.437	35,3	5	6	30,4	12,4	90
Berwang	18.177	-3,9	84.178	-7,5	5	4	29,4	8,7	140
Biberwier	9.118	81,8	37.585	71,6	4	6	21,2	12,6	60
Bichlbach	3.667	4,1	23.834	-6,6	7	5	26,4	8,3	29
Breitenwang	16.609	7,4	46.772	6,2	2	5	44,6	14,8	29
Ehenbichl	4.310	17,5	13.141	-17,6	3	6	40,7	24,8	17
Ehrwald	33.151	4,8	163.024	2,3	5	5	36,2	13,3	61
Elbigenalp	10.958	39,9	53.514	44,7	4	6	39,5	15,9	65
Elmen	1.708	9,3	9.623	1,8	4	5	16,9	10,1	24
Forchach	207	0,0	758	-35,0	2	6	4,7	1,6	3
Grän	38.811	4,1	199.248	2,6	5	6	64,9	28,5	333
Gramais	934	-27,9	4.548	-18,2	4	7	28,3	20,5	72
Häselgehr	3.394	41,8	15.656	65,4	4	5	22,2	14,2	22
Heiterwang	6.756	3,1	20.043	9,1	3	4	41,8	8,9	37
Hinterhornbach	1.400	22,7	7.041	33,4	5	4	27,4	16,2	78
Höfen	6.959	18,6	27.575	2,9	2	7	32,0	18,0	21
Holzgau	8.363	21,0	49.430	19,5	5	6	37,6	19,6	104
Jungholz	7.002	-8,0	31.077	-5,9	4	6	26,6	15,0	102
Kaisers	852	4,5	3.486	13,0	5	3	12,3	24,7	40
Lechaschau	4.706	8,6	17.602	7,5	4	4	47,5	23,4	9
Lermoos	40.034	17,6	194.489	12,4	5	6	39,8	13,1	178
Musau	5.998	17,1	8.514	43,5	.	4	.	6,2	23
Namlos	829	-0,2	4.872	39,0	4	4	21,9	17,2	49
Nesselwängle	13.798	32,4	54.896	19,2	4	6	33,7	16,4	126
Pfafflar	3.308	12,3	10.255	6,7	2	5	31,0	35,1	77
Pflach	2.457	0,5	4.469	-5,8	1	.	60,8	.	4
Pinswang	4.752	11,5	9.282	14,2	2	5	35,6	16,0	21
Reutte	23.043	13,9	63.239	7,4	3	4	55,8	13,3	11
Schattwald	5.436	-0,6	23.627	-1,6	4	6	24,3	18,5	57
Stanzach	4.544	15,9	27.243	20,4	4	5	18,6	21,7	68
Steeg	5.727	9,2	30.753	6,6	5	6	25,4	10,7	42
Tannheim	38.213	10,0	186.622	5,0	5	5	47,1	25,6	171
Vils	3.107	-33,2	6.303	-30,9	2	8	9,5	15,7	4
Vorderhornbach	1.432	4,6	8.589	6,0	7	4	19,7	17,8	31
Wängle	9.961	14,7	35.072	12,2	4	5	56,8	20,8	39
Weißbach am Lech	11.096	9,9	29.701	7,9	5	4	41,2	19,0	23
Zöblen	3.435	0,2	17.715	4,7	5	6	35,4	11,9	73
SCHWAZ	673.335	3,6	3.433.438	4,2	5	6	40,2	14,6	44
Achenkirch	47.470	4,7	224.682	3,2	5	5	54,7	14,5	106
Aschau im Zillertal	24.668	15,6	163.598	13,3	6	6	46,2	14,6	101
Brandberg	2.538	45,6	13.481	19,9	5	6	17,4	13,5	37

Tab. 2: Touristische Kennzahlen nach Gemeinden – Sommer 2007

Bezirk/ Gemeinde	Ankünfte	Veränderung in %	Übernach- tungen	Veränderung in %	Aufenthaltsdauer in Tagen		Auslastung in %		Tourismus- Inten- sität
					gew.	privat	gew.	privat	
Bruck am Ziller	1.455	11,0	8.063	9,3	4	6	13,1	12,0	8
Buch bei Jenbach	2.913	2,6	11.024	14,8	2	6	45,6	25,0	4
Eben am Achensee	113.698	7,8	580.293	7,5	5	5	63,4	33,5	207
Finkenberg	30.506	2,0	139.753	9,6	5	7	44,0	13,4	91
Fügen	45.016	10,4	242.533	7,6	5	6	47,7	7,8	66
Fügenberg	14.686	4,6	74.268	8,8	5	6	33,4	8,4	57
Gallzein	271	-18,4	2.098	-20,4	8	7	16,5	6,3	4
Gerlos	26.223	8,0	158.990	5,5	6	6	28,0	6,3	200
Gerlosberg	2.002	14,7	11.341	8,0	4	4	16,3	6,1	25
Hainzenberg	5.169	4,2	29.772	5,8	6	4	32,0	6,6	45
Hart im Zillertal	5.027	24,4	32.161	18,2	6	7	38,3	11,0	23
Hippach	13.294	9,1	83.800	0,0	6	6	38,8	11,6	61
Jenbach	5.113	16,8	19.330	8,0	4	4	52,2	19,5	3
Kaltenbach	8.686	21,3	48.511	5,4	5	5	29,4	7,0	38
Mayrhofen	107.987	3,2	554.157	1,7	5	7	41,2	32,5	145
Pill	4.360	-55,3	17.681	-23,7	4	30	24,9	14,4	17
Ramsau im Zillertal	8.613	3,0	52.058	1,9	5	7	30,0	9,2	33
Ried im Zillertal	14.102	0,3	70.823	-4,6	5	5	37,4	11,9	56
Rohrberg	1.497	7,9	8.811	5,1	5	5	12,4	12,7	18
Schlitters	3.153	9,5	13.247	-10,9	3	6	27,3	9,7	10
Schwaz	4.455	-5,4	12.232	-14,5	2	5	30,7	12,9	1
Schwendau	15.365	2,0	97.938	-1,1	6	7	35,6	15,8	67
Stans	12.627	5,3	52.740	3,5	4	24	72,6	72,2	28
Steinberg am Rofan	1.643	-20,7	6.757	-21,7	4	4	23,1	13,8	22
Strass im Zillertal	9.956	16,3	30.077	16,5	3	5	33,4	18,6	36
Stumm	13.912	26,0	67.653	21,2	4	5	28,2	10,8	37
Stummerberg	2.871	11,1	15.515	1,9	5	4	25,6	10,5	19
Terfens	137	8,7	3.025	-11,6	18	11	1,8	18,6	1
Tux	49.282	7,8	233.054	-0,2	5	5	27,4	12,3	121
Uderns	12.841	21,5	72.403	16,6	6	7	47,8	14,5	45
Vomp	10.593	-55,8	33.353	-30,1	3	5	31,8	22,4	7
Weer	7.098	-3,3	33.862	-5,5	4	.	44,5	.	23
Weerberg	5.512	-16,9	30.407	-13,9	5	8	36,1	27,0	13
Wiesing	10.035	-1,0	33.041	3,5	3	8	40,3	16,4	17
Zell am Ziller	21.302	4,7	114.714	7,2	5	6	29,5	14,5	63
Zellberg	7.259	20,3	36.192	12,2	5	5	42,7	11,9	56

Tab. 3: Übernachtungen nach Herkunftsländern – Sommer 2007

Bezirk/ Gemeinde	Ü b e r n a c h t u n g e n								
	In- länder	Aus- länder	Deutsch- land	Nieder- lande	Frank- reich	Verein. König- reich	Belgien	CH	Italien
TIROL	1.860.941	15.586.497	8.994.097	1.485.884	587.700	617.002	651.899	1.160.373	725.084
INNSBRUCK-STADT	169.597	560.645	89.930	12.393	23.040	28.578	4.423	22.105	52.382
IMST	139.384	1.590.677	887.360	191.304	65.345	18.737	144.536	139.102	47.593
Arzl im Pitztal	3.261	65.751	39.902	4.569	2.962	297	8.663	6.679	565
Haiming	7.126	43.585	21.816	13.503	2.719	51	900	1.504	413
Imst	10.082	126.113	72.737	15.464	4.639	1.747	12.257	7.212	3.610
Imsterberg	399	3.841	1.720	1.270	91	2	571	96	56
Jerzens	6.205	93.652	53.264	9.224	2.328	188	11.967	11.064	3.672
Karres	235	1.908	1.393	277	26	11	68	42	27
Karrösten	2.386	12.139	6.965	2.947	47	39	190	655	259
Längenfeld	29.202	220.643	110.031	40.175	10.088	990	15.403	15.100	10.829
Mieming	8.978	68.115	34.155	2.440	1.608	442	882	25.666	1.211
Mils bei Imst	1.126	1.771	563	162	57	12	18	373	165
Mötz	49	613	300	54	2	56	0	0	98
Nassereith	1.491	51.084	21.195	19.251	875	607	4.318	2.362	805
Obsteig	3.323	87.803	71.441	2.756	1.472	114	750	8.967	636
Oetz	6.779	102.843	57.865	13.155	9.220	833	6.586	9.118	1.498
Rietz	503	3.934	2.576	676	24	0	229	156	18
Roppen	458	7.241	6.042	591	247	2	147	74	69
St.Leonhard/Pitztal	8.923	143.228	86.418	5.432	2.702	624	17.533	12.140	4.783
Sautens	2.388	48.178	31.260	7.298	2.605	95	3.389	2.354	177
Silz	5.376	18.939	13.688	716	245	40	2.798	658	141
Sölden	29.300	323.010	161.177	28.223	10.630	10.458	49.375	20.691	14.999
Stams	875	15.489	8.314	3.801	171	248	606	113	1.663
Tarrenz	2.312	27.885	12.775	5.819	1.569	1.380	3.259	1.307	253
Umhausen	4.950	69.177	37.614	10.390	9.576	404	3.137	2.111	1.397
Wenns	3.657	53.735	34.149	3.111	1.442	97	1.490	10.660	249
INNSBRUCK-LAND	248.955	2.197.807	1.046.499	153.196	127.506	104.354	53.411	201.470	260.992
Absam	6.503	8.712	5.938	520	187	131	64	257	500
Aldrans	3.141	8.101	5.174	262	630	142	51	390	358
Ampass	2.629	5.695	2.317	355	96	524	82	147	926
Axams	3.359	41.523	10.494	1.727	2.115	387	529	805	3.764
Baumkirchen	657	1.160	994	0	0	0	6	0	20
Birgitz	929	14.322	1.853	244	8.361	1.028	56	0	393
Ellbögen	568	4.723	2.949	358	470	65	13	10	363
Flauring	237	1.604	695	569	43	0	21	76	16
Fritzens	419	985	608	146	28	14	8	4	142
Fulpmes	7.479	119.187	72.501	7.758	5.544	1.239	3.575	6.721	11.179
Gnadenwald	5.981	7.815	4.782	384	183	217	119	520	597

Tab. 3: Übernachtungen nach Herkunftsländern – Sommer 2007

Bezirk/ Gemeinde	In- länder	Aus- länder	Ü b e r n a c h t u n g e n						
			Deutsch- land	Nieder- lande	Frank- reich	Verein. König- reich	Belgien	CH	Italien
Götzens	1.673	53.328	24.558	4.183	13.366	3.528	1.258	607	383
Gries am Brenner	2.757	17.258	10.335	2.233	227	72	202	59	2.776
Gries im Sellrain	941	14.569	9.113	1.475	699	21	918	390	697
Grinzens	196	705	411	40	0	12	0	88	128
Gschnitz	1.449	14.391	10.446	467	625	46	84	191	2.161
Hall in Tirol	11.679	20.143	9.456	2.485	660	574	269	1.196	1.678
Hatting	885	1.222	727	73	39	19	9	199	12
Inzing	2.295	4.091	1.786	207	1.348	27	66	135	68
Kematen in Tirol	4.399	3.530	2.078	188	114	226	26	156	307
Kolsass	3.719	5.502	2.404	1.140	96	78	47	104	369
Kolsassberg	3.107	12.179	6.837	990	795	350	305	420	412
Lans	3.185	20.726	8.622	251	5.005	538	128	2.476	555
Leutasch	8.000	209.619	130.467	9.899	3.121	5.097	6.671	24.929	22.414
Matrei am Brenner	782	16.152	8.699	1.454	82	64	298	316	497
Mieders	2.440	28.826	20.129	1.470	1.712	168	471	1.300	1.726
Mils	6.597	6.745	3.796	333	655	254	55	279	402
Mühlbachl	689	11.350	9.105	384	102	38	153	35	1.029
Mutters	6.330	30.409	11.600	1.262	5.007	867	653	827	3.498
Natters	2.445	49.609	14.324	15.432	1.044	4.310	792	3.769	1.417
Navis	792	5.216	3.934	306	100	0	60	32	253
Neustift im Stubaital	20.947	418.723	250.989	24.145	13.526	15.145	11.768	24.337	48.184
Oberhofen im Inntal	636	3.108	1.122	1.265	70	0	84	39	200
Obernberg am Brenner	6.219	9.909	6.406	417	419	157	294	51	1.764
Oberperfuss	2.485	17.957	7.430	4.237	2.407	627	95	301	527
Patsch	1.100	5.847	2.725	469	254	134	423	175	487
Petttau	1.521	8.014	1.500	3.043	964	41	1.434	215	205
Pfaffenhofen	538	4.825	1.376	3.194	28	6	14	0	17
Pfons	5.190	4.465	2.575	293	66	4	8	24	1.152
Polling in Tirol	0	36	28	0	8	0	0	0	0
Ranggen	99	1.143	1.091	2	0	0	32	14	4
Reith bei Seefeld	8.625	53.907	22.019	1.769	5.397	1.589	2.048	3.936	9.375
Rinn	9.373	14.096	5.586	1.627	1.339	440	1.574	748	612
Rum	10.919	15.937	5.495	731	331	821	309	376	1.323
St.Sigmund/Sellrain	2.660	7.350	5.446	302	324	5	577	215	220
Scharnitz	997	25.845	19.673	1.297	287	159	643	205	497
Schmirn	541	6.988	5.040	1.015	104	0	61	67	407
Schönberg/Stubaital	3.616	15.631	8.567	1.727	172	105	200	228	1.654
Seefeld in Tirol	19.789	524.821	127.268	21.181	28.289	57.528	10.106	102.217	111.124
Sellrain	317	3.969	2.952	113	150	28	4	22	81
Sistrans	2.511	1.105	268	82	0	0	36	31	12
Steinach/Brenner	7.979	35.788	24.204	4.060	896	660	906	513	1.711
Telfes im Stubai	2.307	24.850	14.190	2.225	2.087	1.674	948	314	592

Tab. 3: Übernachtungen nach Herkunftsländern – Sommer 2007

Bezirk/ Gemeinde	In- länder	Aus- länder	Ü b e r n a c h t u n g e n						
			Deutsch- land	Nieder- lande	Frank- reich	Verein. König- reich	Belgien	CH	Italien
Telfs	16.231	113.660	54.175	4.037	7.345	2.538	2.593	16.551	12.891
Thaur	3.168	7.554	2.341	35	4.172	24	3	138	206
Trins	1.646	29.191	21.085	2.218	207	1.121	739	188	1.839
Tulfes	6.788	24.339	14.167	1.289	3.018	464	292	625	1.086
Unterperfuss	1.365	1.236	830	121	26	8	14	63	16
Vals	965	3.023	2.050	350	41	70	95	77	225
Völs	149	1.514	397	405	159	60	42	38	148
Volders	1.645	20.234	3.365	11.722	553	410	156	306	947
Wattenberg	924	4.675	4.233	142	64	16	94	35	6
Wattens	3.688	6.492	3.793	547	67	25	33	450	418
Wildermieming	2.179	26.304	19.130	1.968	1.902	57	624	2.026	345
Zirl	5.576	15.874	7.851	573	380	402	173	507	3.677
KITZBÜHEL	273.004	2.244.468	1.388.216	230.220	60.653	153.326	43.589	105.355	80.728
Aurach bei Kitzbühel	5.881	21.614	11.702	663	991	108	242	6.610	684
Brixen im Thale	9.928	60.753	29.801	19.770	2.482	1.067	1.295	2.788	1.844
Fieberbrunn	14.151	162.891	92.882	26.606	4.142	8.695	3.094	13.796	3.694
Going/Wilden Kaiser	20.758	131.564	103.009	3.174	1.265	1.980	1.321	7.972	5.159
Hochfilzen	734	11.455	9.631	697	28	0	221	125	78
Hopfgarten/Brixental	9.325	133.507	72.073	7.609	6.476	23.697	1.361	1.726	489
Itter	2.278	38.471	13.955	13.539	663	2.620	1.084	295	215
Jochberg	3.475	11.694	7.327	1.753	256	135	673	333	245
Kirchberg in Tirol	55.299	335.226	183.838	57.051	11.641	12.962	14.280	12.269	18.389
Kirchdorf in Tirol	15.089	150.751	103.986	8.016	7.629	3.024	4.000	13.057	2.386
Kitzbühel	46.697	253.996	114.499	7.814	6.067	55.527	1.833	11.404	23.108
Kössen	12.865	288.299	252.365	14.663	1.446	1.094	1.437	8.358	1.576
Oberndorf in Tirol	7.571	71.951	53.132	4.366	5.901	1.775	586	2.715	1.225
Reith bei Kitzbühel	15.702	38.838	24.943	1.278	1.513	970	278	2.087	5.331
St.Jakob in Haus	3.123	27.980	20.971	1.555	672	57	498	3.024	567
St.Johann in Tirol	18.786	212.532	105.676	19.932	4.277	23.407	7.844	7.074	12.874
St.Ulrich/Pillersee	12.009	85.042	71.535	3.386	959	155	351	5.258	1.025
Schwendt	810	20.977	18.872	866	148	113	348	162	96
Waidring	5.603	50.610	37.576	5.695	111	2.367	960	2.594	624
Westendorf	12.920	136.317	60.443	31.787	3.986	13.573	1.883	3.708	1.119
KUFSTEIN	258.884	1.840.965	1.273.763	151.551	64.957	109.298	41.054	69.304	31.029
Alpbach	21.770	96.614	48.741	3.308	5.521	15.243	1.194	4.099	3.518
Angath	1.191	10.697	3.595	1.711	141	142	131	375	1.385
Angerberg	2.194	17.733	12.013	1.549	538	55	166	693	60
Bad Häring	70.375	19.033	10.862	2.032	1.159	230	1.298	874	394
Brandenberg	737	17.505	13.759	1.492	1.159	36	148	106	147
Breitenbach am Inn	5.170	16.751	11.207	2.445	1.311	48	55	781	146

Tab. 3: Übernachtungen nach Herkunftsländern – Sommer 2007

Bezirk/ Gemeinde	Ü b e r n a c h t u n g e n								
	In- länder	Aus- länder	Deutsch- land	Nieder- lande	Frank- reich	Verein. König- reich	Belgien	CH	Italien
Brixlegg	3.929	4.974	4.421	30	32	25	1	73	77
Ebbs	6.817	76.894	62.044	2.644	669	1.485	1.862	1.807	1.927
Ellmau	12.900	279.196	210.630	15.874	5.310	23.629	2.864	9.490	3.139
Erl	3.178	13.183	8.049	96	450	33	158	1.057	652
Kirchbichl	3.486	11.950	9.634	1.009	13	46	86	391	128
Kramsach	13.930	106.391	51.553	30.154	6.762	1.461	1.505	6.260	1.281
Kufstein	16.543	84.077	52.373	5.942	1.956	2.039	616	4.857	4.175
Kundl	1.741	2.323	1.754	89	20	0	116	92	30
Langkampfen	3.404	12.485	8.585	1.650	118	77	450	246	128
Mariastein	638	10.628	4.577	883	942	1.728	420	273	6
Münster	2.120	19.944	16.265	701	1.332	1	372	972	120
Niederndorf	1.945	12.506	10.253	350	27	28	36	233	710
Niederndorferberg	55	1.423	1.345	0	6	0	48	2	0
Radfeld	3.242	24.266	16.014	614	2.303	87	1.206	446	2.685
Rattenberg	193	680	311	92	10	6	42	66	64
Reith im Alpbachtal	9.590	94.102	72.848	4.765	6.746	358	533	5.367	971
Retzenschöss	75	8.613	8.252	153	48	0	0	72	0
Scheffau/Wild.Kaiser	5.686	106.323	83.822	7.649	1.121	3.369	5.200	1.723	779
Schwoich	1.067	8.465	4.995	2.255	40	22	215	69	248
Söll	16.437	188.096	104.479	16.856	4.194	39.141	2.983	5.248	3.648
Thiersee	4.244	114.987	94.774	5.040	5.275	387	2.034	5.399	602
Walchsee	16.835	170.670	133.023	7.988	3.829	2.965	2.518	13.045	1.593
Wildschönau	18.918	285.525	202.326	26.079	13.352	16.504	13.549	4.826	1.836
Wörgl	10.474	24.931	11.259	8.101	573	153	1.248	362	580
LANDECK	129.875	1.729.431	914.788	208.080	62.993	51.522	100.567	247.178	53.014
Faggen	85	1.548	644	626	0	0	14	90	10
Fendels	390	32.201	21.213	2.612	136	14	2.974	4.358	138
Fiss	6.938	205.653	92.499	36.980	4.445	890	5.681	54.518	4.601
Fließ	963	32.556	20.356	5.504	928	104	3.173	1.144	340
Flirsch	9.168	26.342	13.444	1.443	5.482	52	1.037	273	1.023
Galtür	10.462	88.133	58.569	4.388	3.482	1.427	8.012	6.326	3.078
Grins	416	2.739	1.898	194	137	27	220	41	1
Ischgl	6.626	101.128	48.374	14.453	3.957	1.766	6.944	8.259	3.886
Kappl	932	44.817	27.120	8.010	1.897	78	4.165	644	192
Kaunerberg	616	10.157	8.351	783	197	0	61	204	56
Kaunertal	8.647	108.865	58.700	11.489	3.320	2.236	10.072	8.157	1.918
Kauns	173	4.658	2.470	1.092	262	0	139	119	33
Ladis	2.588	50.592	23.774	4.207	331	2.415	596	17.774	539
Landeck	13.549	55.515	33.837	4.378	2.071	3.384	1.027	3.877	1.515
Nauders	11.072	189.852	102.218	35.525	3.685	544	13.983	20.576	9.742
Pettneu am Arlberg	2.097	52.594	33.490	4.827	4.971	636	1.302	3.342	2.315

Tab. 3: Übernachtungen nach Herkunftsländern – Sommer 2007

Bezirk/ Gemeinde	Ü b e r n a c h t u n g e n								
	In- länder	Aus- länder	Deutsch- land	Nieder- lande	Frank- reich	Verein. König- reich	Belgien	CH	Italien
Pfunds	7.348	78.513	57.241	7.330	1.198	1.646	1.163	2.696	788
Pians	141	1.671	968	403	83	0	70	19	0
Prutz	4.553	29.625	13.257	10.934	365	887	484	1.358	233
Ried im Oberinntal	5.903	111.216	61.438	15.987	1.872	696	5.665	22.501	915
St.Anton am Arlberg	6.449	115.804	43.359	5.220	11.714	25.603	8.031	3.968	9.184
Schönwies	199	1.201	595	81	257	4	112	76	34
See	2.831	51.782	28.162	5.370	6.205	4.757	2.154	3.208	767
Serfaus	21.108	276.827	120.817	21.697	4.038	4.092	21.166	81.906	10.680
Spiss	171	4.125	3.487	143	38	0	87	94	122
Stanz bei Landeck	32	150	19	63	46	0	0	0	0
Strengen	113	6.861	6.393	306	54	1	7	77	2
Tobadill	531	5.820	2.584	932	173	52	1.548	74	91
Tösens	201	4.597	3.298	257	83	10	152	454	173
Zams	5.573	33.889	26.213	2.846	1.566	201	528	1.045	638
LIENZ	256.700	788.395	476.271	72.388	8.886	4.236	26.492	15.675	123.280
Abfaltersbach	485	1.577	883	49	1	0	34	43	513
Ainet	911	1.884	1.208	148	14	0	12	38	439
Amlach	9.711	29.482	15.934	7.178	340	263	448	834	2.635
Anras	918	5.870	1.265	106	40	0	4	27	455
Assling	2.997	7.714	6.059	277	28	14	164	134	593
Außervillgraten	2.568	6.596	4.399	386	38	141	54	133	1.288
Dölsach	1.761	4.715	3.230	735	0	6	70	34	442
Gaimberg	4.343	17.449	15.577	561	8	2	220	100	252
Heinfels	2.772	20.663	7.715	1.209	203	20	127	84	10.816
Hopfgarten/Defereggen	2.894	7.158	5.976	167	119	0	166	40	569
Innervillgraten	12.095	18.360	14.787	496	36	54	49	59	2.524
Iselsberg-Stronach	3.394	18.360	15.611	456	38	50	166	445	708
Kals am Großglockner	13.385	55.932	38.625	4.851	649	178	2.567	261	2.654
Kartitsch	8.559	34.811	14.970	1.292	48	64	1.112	268	10.636
Lavant	3.840	17.848	16.198	215	33	59	185	672	201
Leisach	3.837	6.525	3.784	630	7	118	62	111	937
Lienz	37.934	68.163	30.278	9.334	2.244	1.790	1.203	5.040	10.444
Matrei in Osttirol	34.265	93.081	54.035	13.139	873	302	5.698	1.564	5.245
Nikolsdorf	1.394	4.248	3.269	227	15	14	39	146	431
Nußdorf-Debant	3.853	4.882	3.458	358	71	2	317	89	264
Oberlienz	4.226	5.144	3.645	249	32	44	130	80	625
Obertilliach	9.699	28.753	13.415	654	611	166	112	408	10.233
Prägraten	14.124	64.631	46.552	9.810	629	295	2.305	806	1.862
St.Jakob/Defereggen	28.399	74.964	50.939	2.393	924	119	2.446	867	15.724
St.Johann am Walde	133	514	149	23	0	0	46	14	222
St.Veit in Defereggen	5.753	18.502	16.169	324	191	4	214	617	661

Tab. 3: Übernachtungen nach Herkunftsländern – Sommer 2007

Bezirk/ Gemeinde	Ü b e r n a c h t u n g e n								
	In- länder	Aus- länder	Deutsch- land	Nieder- lande	Frank- reich	Verein. König- reich	Belgien	CH	Italien
Schlaiten	535	3.380	2.134	644	55	0	173	16	280
Sillian	16.658	73.484	29.498	2.186	1.021	76	1.351	1.883	33.473
Strassen	559	9.612	1.867	1.132	20	4	166	171	3.841
Thurn	2.151	14.143	9.449	544	166	6	3.220	12	156
Tristach	9.746	19.850	11.460	5.162	84	277	210	445	1.044
Untertilliach	369	4.147	1.936	128	58	0	545	16	783
Virgen	12.432	45.953	31.797	7.325	290	168	2.877	218	2.330
REUTTE	71.402	1.513.811	1.015.155	123.561	31.350	20.655	128.421	113.541	18.424
Bach	1.134	60.303	29.719	1.453	185	2.592	23.359	809	67
Berwang	4.594	79.584	49.735	13.153	6.188	703	3.499	3.607	1.061
Biberwier	3.694	33.891	18.369	11.373	544	333	1.175	782	233
Bichlbach	802	23.032	15.493	3.804	412	155	1.385	286	744
Breitenwang	4.321	42.451	25.513	7.624	935	263	1.281	1.815	600
Ehenbichl	2.342	10.799	5.526	910	263	112	248	379	465
Ehrwald	4.970	158.054	89.835	25.722	5.237	3.091	11.128	10.450	4.691
Elbigenalp	2.913	50.601	21.894	657	631	164	11.636	13.342	142
Elmen	218	9.405	3.460	198	8	294	5.175	29	62
Forchach	187	571	507	0	0	4	60	0	0
Grän	4.659	194.589	161.505	3.422	2.633	341	1.649	21.001	1.597
Gramais	5	4.543	4.262	61	4	0	180	8	0
Häselgehr	585	15.071	7.568	597	45	926	5.137	171	7
Heiterwang	693	19.350	11.797	3.555	390	145	666	1.500	270
Hinterhornbach	193	6.848	5.708	401	31	2	620	49	0
Höfen	2.065	25.510	19.243	1.476	1.006	73	774	505	820
Holzgau	641	48.789	24.668	3.168	1.394	336	16.737	490	627
Jungholz	2.288	28.789	26.007	794	18	86	315	1.222	108
Kaisers	95	3.391	2.888	18	271	17	124	55	0
Lechaschau	2.120	15.482	10.169	764	189	2.360	514	369	240
Lermoos	8.211	186.278	92.765	27.340	5.362	2.500	16.144	29.193	3.767
Musau	277	8.237	7.664	254	30	22	166	10	23
Namlos	26	4.846	3.893	192	0	0	208	475	16
Nesselwängle	764	54.132	48.253	1.550	328	54	826	2.588	150
Pfafflar	185	10.070	7.837	154	41	27	1.745	138	27
Pflach	243	4.226	2.123	627	164	55	157	27	384
Pinswang	837	8.445	2.466	150	461	54	126	103	69
Reutte	6.135	57.104	43.342	3.066	833	1.206	1.755	985	589
Schattwald	71	23.556	22.547	417	64	2	136	270	0
Stanzach	244	26.999	5.163	712	118	3.725	10.599	421	451
Steeg	1.276	29.477	21.446	562	1.179	22	4.754	1.188	51
Tannheim	6.077	180.545	154.579	2.057	1.322	57	2.363	18.658	338
Vils	408	5.895	4.455	347	16	21	712	91	137
Vorderhornbach	183	8.406	5.654	136	24	834	1.087	49	0

Tab. 3: Übernachtungen nach Herkunftsländern – Sommer 2007

Bezirk/ Gemeinde	Ü b e r n a c h t u n g e n								
	In- länder	Aus- länder	Deutsch- land	Nieder- lande	Frank- reich	Verein. König- reich	Belgien	CH	Italien
Wängle	5.966	29.106	22.863	1.344	592	29	727	1.825	491
Weißbach am Lech	1.796	27.905	19.828	5.217	318	0	963	431	136
Zöblen	184	17.531	16.411	286	114	50	291	220	61
SCHWAZ	313.140	3.120.298	1.902.115	343.191	142.970	126.296	109.406	246.643	57.642
Achenkirch	23.625	201.057	130.694	16.843	5.172	3.004	6.195	28.733	2.821
Aschau im Zillertal	4.564	159.034	90.006	40.838	1.408	222	2.532	15.489	2.792
Brandberg	1.088	12.393	9.294	1.410	587	85	512	129	206
Bruck am Ziller	559	7.504	5.329	702	244	36	830	39	100
Buch bei Jenbach	2.098	8.926	5.128	1.632	182	227	94	273	261
Eben am Achensee	48.632	531.661	356.999	25.254	13.545	13.969	9.403	83.454	9.191
Finkenberg	13.247	126.506	88.972	3.765	2.699	793	7.274	9.626	2.331
Fügen	18.757	223.776	104.381	52.320	31.375	1.770	7.627	15.383	1.941
Fügenberg	7.022	67.246	48.705	6.440	1.707	296	4.042	3.128	590
Gallzein	250	1.848	1.104	329	252	0	0	0	64
Gerlos	11.729	147.261	79.866	29.889	4.295	717	16.383	9.685	2.506
Gerlosberg	685	10.656	5.730	3.543	260	3	305	131	165
Hainzenberg	980	28.792	24.636	820	232	76	360	1.510	586
Hart im Zillertal	1.549	30.612	22.862	2.810	1.219	159	1.677	722	182
Hippach	4.152	79.648	66.830	5.540	903	36	1.151	2.179	534
Jenbach	2.602	16.728	5.116	559	925	8.226	301	269	147
Kaltenbach	5.337	43.174	25.841	5.437	5.556	245	2.224	1.575	175
Mayrhofen	55.619	498.538	276.452	56.620	8.952	78.522	18.814	26.859	8.219
Pill	1.596	16.085	12.712	1.013	208	133	814	315	241
Ramsau im Zillertal	4.493	47.565	36.927	4.865	1.067	35	1.141	1.762	237
Ried im Zillertal	5.432	65.391	49.728	5.501	2.227	148	2.842	2.578	643
Rohrberg	481	8.330	6.626	713	355	0	102	193	31
Schlitters	1.690	11.557	8.228	1.864	184	0	214	420	132
Schwaz	5.092	7.140	4.932	262	211	144	13	227	408
Schwendau	6.363	91.575	65.858	5.963	2.236	3.883	3.921	5.703	526
Stans	6.406	46.334	11.795	1.237	24.836	838	742	2.913	582
Steinberg am Rofan	547	6.210	5.539	186	53	16	148	113	57
Strass im Zillertal	11.970	18.107	9.631	1.584	1.365	44	173	769	1.159
Stumm	6.150	61.503	36.308	8.032	6.846	1.582	748	2.178	1.198
Stummerberg	777	14.738	10.963	1.455	227	95	305	482	347
Terfens	151	2.874	2.475	55	73	0	0	0	165
Tux	24.803	208.251	105.200	8.011	5.563	4.437	6.855	10.058	14.040
Uderns	1.753	70.650	44.615	8.014	5.483	787	4.817	2.121	425
Vomp	6.727	26.626	16.832	937	4.678	824	115	423	810
Weer	4.886	28.976	11.659	7.548	2.735	1.536	82	1.371	765
Weerberg	3.506	26.901	16.937	1.910	588	184	262	3.787	70
Wiesing	3.731	29.310	15.576	7.751	1.666	481	808	570	666
Zell am Ziller	9.068	105.646	62.395	18.699	2.206	2.575	3.578	7.791	2.088
Zellberg	5.023	31.169	19.234	2.840	650	168	2.002	3.685	241

Tab. 4: Touristische Kennzahlen nach Tourismusverbänden (Stand: Jänner 2008) – Sommer 2007¹⁾

	Ankünfte	Veränderung zum Vorjahr	Nächtigungen	Veränderung zum Vorjahr	Auslastung in %
TIROL	3.980.346	4,8	17.447.438	3,3	26,9
Imst - Gurgltal	53.576	13,4	199.296	9,4	36,1
Mieminger Plateau&Fernpass-Seen	52.635	3,3	249.277	7,2	43,9
Pitztal	67.892	13,6	378.412	8,0	23,9
Ötztal	185.068	13,3	887.181	9,2	19,9
Region Hall- Wattens	65.617	2,1	165.227	8,2	31,0
Wipptal	65.993	6,3	182.740	10,2	20,0
Seefeld	202.104	-0,9	981.494	-0,9	33,4
Tirolmitte	10.717	3,0	50.475	20,8	27,0
Stubai Tirol	117.931	4,1	644.006	-0,3	26,6
Innsbruck / Feriendörfer	587.054	3,4	1.145.850	3,6	35,9
Kitzbühel Tourismus	97.077	-3,6	397.897	-0,7	26,7
Pillerseetal	58.854	-7,7	373.598	-7,2	21,9
Kaiserwinkl	88.086	4,2	519.144	0,8	37,8
Ferienregion St. Johann,...	89.253	4,2	476.680	0,4	30,1
Kitzbüheler Alpen-Brixental	112.276	3,9	610.443	2,5	23,9
Wildschönau	52.287	0,0	304.443	-6,1	26,2
Ferienregion Hohe Salve	75.078	4,5	277.503	2,5	24,8
Alpbachtal&Tiroler Seenland	92.372	5,2	445.972	-5,3	23,6
Ferienland Kufstein	127.437	4,1	450.681	3,4	35,2
Wilder Kaiser	138.743	1,5	760.960	0,1	30,5
St. Anton am Arlberg	53.723	1,2	219.428	-0,9	12,8
Tirol West	48.534	27,3	151.733	14,5	31,5
Paznaun	60.061	-5,9	308.523	-7,9	8,2
Serfaus-Fiss-Ladis	87.892	18,7	563.706	16,5	28,2
Tiroler Oberland	123.242	10,4	614.516	8,2	32,1
Osttirol	220.851	3,1	1.045.095	0,3	26,6
Ferienregion Reutte	92.998	9,6	261.670	5,2	38,2
Tannheimer Tal	106.695	7,8	513.185	4,3	36,3
Tiroler Zugspitz Arena	111.732	11,2	528.025	7,2	26,8
Lechtal	53.115	21,2	282.333	24,4	22,4
Achensee	172.846	6,0	844.773	5,9	52,6
Mayrhofen	147.797	4,1	801.434	1,5	29,4
Tux - Finkenberg	79.788	5,5	372.807	3,2	26,7
Zell-Gerlos, Zillertal Arena	63.452	8,0	359.820	6,8	21,0
Silberregion Karwendel	61.197	-23,8	240.259	-10,6	31,5
Erste Ferienreg.im Zillertal	156.373	13,0	838.852	9,4	23,8

¹⁾ Siehe Seite 35

VERÖFFENTLICHUNGEN DER TIROLER LANDESSTATISTIK

IM AMT DER TIROLER LANDESREGIERUNG

- 1 Kindergärten in Tirol, Statistische Analyse des Arbeitsjahres 20..., **jährlich** seit 1982/83; ab 2004/05: Statistik der Kinderbetreuungseinrichtungen in Tirol 20..
- 2 Volkszählung 1981, Endgültige Ergebnisse für Tirol, Innsbruck April 1983, 39 S.
- 3 Der Fremdenverkehr im Winterhalbjahr 20..., **jährlich** seit 1982/83
- 4 Bevölkerungsentwicklung 1981/82, Ergebnisse der Bevölkerungsfortschreibung und der Personenstandserhebung 1982, Innsbruck Juli 1983, 15 S.
- 5 Der Fremdenverkehr im Sommerhalbjahr 20..., **jährlich** seit 1983
- 6 Amtsstunden für den Parteienverkehr, Repräsentativerhebung bei den Parteien der Dienststellen des Landes Tirol, Innsbruck Juni 1984, 37 S.
- 7 Jugendliche in Tirol - Eine statistische Analyse der 15- bis 19-Jährigen, Innsbruck Februar 1985, 46 S.
- 8 Tiroler Wohnbaustatistik 20..., **jährlich** seit 1985
- 9 Jugend und Erwerbstätigkeit - Zur quantitativen Arbeitsmarktnachfrage der Tiroler Jugendlichen 1971 bis 1996, Innsbruck Mai 1986, 37 S.
- 10 Typisierung der Tiroler Fremdenverkehrsgemeinden - Ergebnisse einer statistischen Analyse, Innsbruck Jänner 1987, 101 S.
- 11 Familie in Tirol - Eine Situationsanalyse mittels Daten der amtlichen Statistik, Innsbruck Februar 1987, 56 S.
- 12 Bevölkerungsprognose für Tirol, Innsbruck Oktober 1987, 73 S.
- 13 SITRO - Datenkatalog und Benutzerleitfaden 1990, Innsbruck Jänner 1990, 138 S.
- 14 Erhebungen und Studien des Landes Tirol 1986 bis 1994 - Ein Dokumentations- und Abfragesystem
- 15 Demographische Daten Tirol 20..., früher: „Die Bevölkerung in den Gemeinden Tirols 20..“, **jährlich** seit 1990
- 16 Arbeitsmarkt- und Berufsperspektiven in Tirol, Teil A: Analysen und Maßnahmen. Gemeinsam mit: Institut für Wirtschaftspädagogik und Personalwirtschaft der Universität Innsbruck, Innsbruck März 1991
- 17 Arbeitsmarkt- und Berufsperspektiven in Tirol, Teil B: Statistische Auswertung einer schriftlichen Befragung. Gemeinsam mit: Institut für Wirtschaftspädagogik und Personalwirtschaft der Universität Innsbruck, Innsbruck März 1991
- 18 Gebäude und Wohnungen in Tirol - Ergebnisse der Häuser- und Wohnungszählung 1991, Innsbruck September 1992, 60 S.
- 19 Die Wohnbevölkerung in Tirol, Ergebnisse der Volkszählung 1991, Innsbruck April 1993, 56 S.
- 20 Strukturdaten der Tiroler Bevölkerung, Ergebnisse der Volkszählung 1991 - Teil II, Innsbruck Dezember 1994, 73 S.
- 21 SITRO - Datenkatalog und Benutzerleitfaden 1995, Innsbruck Mai 1995, 140 S.
- 22 SITRO - Datenkatalog 2000, Innsbruck November 2000, 124 S.
- 23 Gebäude und Wohnungen in Tirol – Ergebnisse der Gebäude- und Wohnungszählung 2001, Innsbruck Februar 2004, 94 S.
- 24 Kinderbetreuungseinrichtungen in Tirol 2003/2004 – Angebot und zukünftiger Bedarf, Innsbruck, Juni 2004, 104 S.
- 25 Die Tiroler Bevölkerung – Ergebnisse der Volkszählung 2001, Innsbruck September 2004, 165 S.
- 26 Statistisches Handbuch des Landes Tirol 2006, Innsbruck Mai 2006, 381 S.